

ระเบียบกระทรวงมหาดไทย

ว่าด้วยกิจการอาสาสมัครป้องกันภัยฝ่ายพลเรือน (ฉบับที่ ๒)

พ.ศ. ๒๕๖๕

โดยที่เป็นการสมควรแก้ไขเพิ่มเติมระเบียบกระทรวงมหาดไทย ว่าด้วยกิจการอาสาสมัครป้องกันภัยฝ่ายพลเรือน พ.ศ. ๒๕๕๓ ให้มีความเหมาะสมกับสถานการณ์ปัจจุบัน

อาศัยอำนาจตามความในมาตรา ๕ มาตรา ๔๑ และมาตรา ๔๕ แห่งพระราชบัญญัติป้องกันและบรรเทาสาธารณภัย พ.ศ. ๒๕๕๐ รัฐมนตรีว่าการกระทรวงมหาดไทย ออกระเบียบนี้ไว้ดังต่อไปนี้

ข้อ ๑ ระเบียบนี้เรียกว่า “ระเบียบกระทรวงมหาดไทย ว่าด้วยกิจการอาสาสมัครป้องกันภัยฝ่ายพลเรือน (ฉบับที่ ๒) พ.ศ. ๒๕๖๕”

ข้อ ๒ ระเบียบนี้ให้ใช้บังคับตั้งแต่วันถัดจากวันประกาศในราชกิจจานุเบกษาเป็นต้นไป

ข้อ ๓ ให้ยกเลิกความในวรรคสอง ของข้อ ๕ ของระเบียบกระทรวงมหาดไทย ว่าด้วยกิจการอาสาสมัครป้องกันภัยฝ่ายพลเรือน พ.ศ. ๒๕๕๓ และให้ใช้ความต่อไปนี้แทน

“ให้ผู้อำนวยการกองส่งเสริมการป้องกันสาธารณภัย กรมป้องกันและบรรเทาสาธารณภัย เป็นกรรมการและเลขานุการ และผู้อำนวยการส่วนกิจการอาสาสมัคร กองส่งเสริมการป้องกันสาธารณภัย กรมป้องกันและบรรเทาสาธารณภัย เป็นกรรมการและผู้ช่วยเลขานุการ”

ข้อ ๔ ให้ยกเลิกความในวรรคสาม ของข้อ ๑๕ ของระเบียบกระทรวงมหาดไทย ว่าด้วยกิจการอาสาสมัครป้องกันภัยฝ่ายพลเรือน พ.ศ. ๒๕๕๓ และให้ใช้ความต่อไปนี้แทน

“ผู้อำนวยการศูนย์ อปพร. กลาง มีอำนาจควบคุมและกำกับการปฏิบัติหน้าที่ของผู้อำนวยการศูนย์ อปพร. รองผู้อำนวยการศูนย์ อปพร. ผู้ช่วยผู้อำนวยการศูนย์ อปพร. เจ้าหน้าที่ประจำศูนย์ อปพร. และสังการ อปพร. ปฏิบัติหน้าที่ด้านการป้องกันและบรรเทาสาธารณภัย ได้ทั่วราชอาณาจักร และอาจแต่งตั้งบุคคลหนึ่งบุคคลใดเป็นเจ้าหน้าที่ประจำศูนย์เพิ่มเติมได้ตามความเหมาะสม”

ข้อ ๕ ให้ยกเลิกความในข้อ ๑๙ ของระเบียบกระทรวงมหาดไทย ว่าด้วยกิจการอาสาสมัครป้องกันภัยฝ่ายพลเรือน พ.ศ. ๒๕๕๓ และให้ใช้ความต่อไปนี้แทน

“ข้อ ๑๙ ให้ผู้อำนวยการอำเภอ เป็นผู้อำนวยการศูนย์ อปพร. อำเภอ ปลัดอำเภอ ซึ่งนายอำเภอมอบหมายเป็นรองผู้อำนวยการศูนย์ อปพร. อำเภอ และที่ทำการปกครองอำเภอ เป็นศูนย์ อปพร. อำเภอ โดยให้เจ้าหน้าที่ของที่ทำการปกครองอำเภอ เป็นเจ้าหน้าที่ประจำศูนย์”

ข้อ ๖ ให้ยกเลิกความในวรรคสอง ของข้อ ๒๑ ของระเบียบกระทรวงมหาดไทย ว่าด้วยกิจการอาสาสมัครป้องกันภัยฝ่ายพลเรือน พ.ศ. ๒๕๕๓ และให้ใช้ความต่อไปนี้แทน

“ให้ผู้อำนวยการเขตในกรุงเทพมหานคร เป็นผู้อำนวยการศูนย์ อปพร. เขตในกรุงเทพมหานคร ผู้ช่วยผู้อำนวยการเขตในกรุงเทพมหานคร ซึ่งผู้อำนวยการเขตในกรุงเทพมหานครมอบหมายเป็นรองผู้อำนวยการศูนย์ อปพร. เขตในกรุงเทพมหานครและสำนักงานเขตในกรุงเทพมหานคร เป็นศูนย์ อปพร. เขตในกรุงเทพมหานคร โดยให้เจ้าหน้าที่ของสำนักงานเขตในกรุงเทพมหานคร เป็นเจ้าหน้าที่ประจำศูนย์”

ข้อ ๗ ให้ยกเลิกความในวรรคหนึ่ง ของข้อ ๒๕ ของระเบียบกระทรวงมหาดไทย ว่าด้วยกิจการอาสาสมัครป้องกันภัยฝ่ายพลเรือน พ.ศ. ๒๕๕๓ และให้ใช้ความต่อไปนี้แทน

“ข้อ ๒๕ เพื่อประโยชน์ในการป้องกันและบรรเทาสาธารณภัย ผู้อำนวยการศูนย์ อปพร. อำเภอ ผู้อำนวยการศูนย์ อปพร. จังหวัด ผู้อำนวยการศูนย์ อปพร. กรุงเทพมหานคร และผู้อำนวยการศูนย์ อปพร. กลาง อาจารย์สมัครและคัดเลือกบุคคลเข้าเป็น อปพร. ในสังกัดของตน รวมทั้งรับ อปพร. ที่ขอย้ายจากศูนย์ อปพร. อื่นเข้ามาเป็น อปพร. ในสังกัด และในการนี้ให้ออกบัตรประจำตัวให้แก่ อปพร. ในสังกัดของตนด้วย”

ข้อ ๘ ให้ยกเลิกความในข้อ ๓๑ ของระเบียบกระทรวงมหาดไทย ว่าด้วยกิจการอาสาสมัครป้องกันภัยฝ่ายพลเรือน พ.ศ. ๒๕๕๓ และให้ใช้ความต่อไปนี้แทน

“ข้อ ๓๑ กรณี อปพร. ผู้ใดมีความประสงค์จะย้ายไปสังกัดศูนย์ อปพร. อื่น เนื่องจากย้ายภูมิลำเนาหรือถิ่นที่อยู่ หรือมีเหตุจำเป็นอื่นใด ให้ทำคำขอยื่นต่อผู้อำนวยการศูนย์ อปพร. ต้นสังกัด และให้ผู้อำนวยการศูนย์ อปพร. ที่ได้รับคำขอทำหนังสือส่งตัว แยกเพิกถอนบัตรประจำตัวฉบับเดิมและมอบทะเบียนประวัติให้ อปพร. ผู้นั้นถือไปรายงานตัวต่อผู้อำนวยการศูนย์ อปพร. สังกัดใหม่ และให้ศูนย์ อปพร. นั้นออกบัตรประจำตัวใหม่ให้”

ข้อ ๙ ให้ยกเลิกความในข้อ ๓๒ ของระเบียบกระทรวงมหาดไทย ว่าด้วยกิจการอาสาสมัครป้องกันภัยฝ่ายพลเรือน พ.ศ. ๒๕๕๓ และให้ใช้ความต่อไปนี้แทน

“ข้อ ๓๒ ให้ผู้อำนวยการศูนย์ อปพร. เทศบาล ผู้อำนวยการศูนย์ อปพร. องค์การบริหารส่วนตำบล ผู้อำนวยการศูนย์ อปพร. อำเภอ ผู้อำนวยการศูนย์ อปพร. เขตในกรุงเทพมหานคร และผู้อำนวยการศูนย์ อปพร. เมืองพัทยา จัดทำทะเบียนประวัติของ อปพร. ตามที่ศูนย์ อปพร. กลางกำหนด ให้เป็นปัจจุบัน”

ข้อ ๑๐ ให้ยกเลิกความในข้อ ๓๓ ของระเบียบกระทรวงมหาดไทย ว่าด้วยกิจการอาสาสมัครป้องกันภัยฝ่ายพลเรือน พ.ศ. ๒๕๕๓ และให้ใช้ความต่อไปนี้แทน

“ข้อ ๓๓ ให้ผู้อำนวยการศูนย์ อปพร. ในแต่ละระดับ เป็นผู้มีอำนาจอนุมัติโครงการฝึกอบรม อปพร. และกำกับดูแลให้เป็นไปตามหลักสูตรที่กำหนด

ในกรณีที่ ผู้อำนวยการศูนย์ อปพร. อำเภอ ผู้อำนวยการศูนย์ อปพร. เขตในกรุงเทพมหานคร ผู้อำนวยการศูนย์ อปพร. เมืองพัทยา ผู้อำนวยการ ศูนย์ อปพร. เทศบาล ผู้อำนวยการศูนย์ อปพร. องค์การบริหารส่วนตำบล อนุมัติโครงการฝึกอบรม อปพร. แล้วให้รายงานผู้อำนวยการศูนย์ อปพร. จังหวัด หรือผู้อำนวยการ ศูนย์ อปพร. กรุงเทพมหานคร แล้วแต่กรณี ทราบ”

ข้อ ๑๑ ให้ยกเลิกความในข้อ ๓๔ ของระเบียบกระทรวงมหาดไทย ว่าด้วยกิจการอาสาสมัคร ป้องกันภัยฝ่ายพลเรือน พ.ศ. ๒๕๕๓ และให้ใช้ความต่อไปนี้แทน

“ข้อ ๓๔ ให้ศูนย์ อปพร. ต้นสังกัด ที่จัดฝึกอบรมหลักสูตรการอบรม อปพร. จัดทำเครื่องหมาย อปพร. และวุฒิบัตร เพื่อมอบให้แก่ อปพร. ที่ผ่านการฝึกอบรม โดยเครื่องหมาย อปพร. ให้เป็นไปตาม แบบทำยระเบียบนี้ ส่วนวุฒิบัตรให้เป็นไปตามรูปแบบที่ศูนย์ อปพร. กลางกำหนด”

ข้อ ๑๒ ให้ยกเลิกความในวรรคหนึ่ง ของข้อ ๔๓ ของระเบียบกระทรวงมหาดไทย ว่าด้วย กิจการอาสาสมัครป้องกันภัยฝ่ายพลเรือน พ.ศ. ๒๕๕๓ และให้ใช้ความต่อไปนี้แทน

“ข้อ ๔๓ ให้ศูนย์ อปพร. ต้นสังกัด จัดทำและออกบัตรประจำตัว อปพร. โดยให้ ผู้อำนวยการศูนย์ อปพร. ต้นสังกัด เป็นผู้ลงนามในบัตรประจำตัว อปพร. ตามแบบทำยระเบียบนี้”

ข้อ ๑๓ ให้ยกเลิกความในข้อ ๔๔ ของระเบียบกระทรวงมหาดไทย ว่าด้วยกิจการ อาสาสมัครป้องกันภัยฝ่ายพลเรือน พ.ศ. ๒๕๕๓ และให้ใช้ความต่อไปนี้แทน

“ข้อ ๔๔ บัตรประจำตัว อปพร. ตามข้อ ๔๓ วรรคหนึ่ง ให้ใช้ได้ตามระยะเวลาที่กำหนด ไว้ในบัตรแต่ต้องไม่เกินแปดปีนับแต่วันออกบัตร เว้นแต่กรณีที่ อปพร. ผู้นั้นต้องพ้นจากตำแหน่งก่อน วันบัตรหมดอายุ เมื่อบัตรประจำตัวชำรุดสูญหาย หมดอายุ หรือมีการเปลี่ยนแปลงในสาระสำคัญ เช่น ชื่อตัว ชื่อสกุล ให้ อปพร. ผู้นั้นยื่นคำร้องตามแบบที่ศูนย์ อปพร. กลางกำหนด ต่อผู้อำนวยการ ศูนย์ อปพร. ต้นสังกัด เพื่อพิจารณาดำเนินการออกบัตรประจำตัวใหม่ให้ต่อไป พร้อมทั้งแทงเพิกถอน บัตรประจำตัวฉบับเดิม

ให้ศูนย์ อปพร. ต้นสังกัด จัดทำทะเบียนควบคุมบัตรประจำตัว อปพร. ให้เป็นปัจจุบันอยู่เสมอ ทั้งนี้ การออกเลขบัตรประจำตัว อปพร. ให้เป็นไปตามที่ศูนย์ อปพร. กลางกำหนด”

ข้อ ๑๔ ให้ยกเลิกเครื่องแบบ เครื่องหมาย และบัตรประจำตัว แบบทำยระเบียบ กระทรวงมหาดไทย ว่าด้วยกิจการอาสาสมัครป้องกันภัยฝ่ายพลเรือน พ.ศ. ๒๕๕๓ และให้ใช้ เครื่องแบบ เครื่องหมาย และบัตรประจำตัวแบบทำยระเบียบนี้แทน

ประกาศ ณ วันที่ ๖ กันยายน พ.ศ. ๒๕๖๕

พลเอก อนุพงษ์ เผ่าจินดา

รัฐมนตรีว่าการกระทรวงมหาดไทย

เครื่องแบบ เครื่องหมาย และบัตรประจำตัว
แบบทำยาระเบียบกระทรวงมหาดไทยว่าด้วยกิจการอาสาสมัครป้องกันภัยฝ่ายพลเรือน (ฉบับที่ ๒)
พ.ศ. ๒๕๖๕

เครื่องแบบ

ส่วนที่ ๑

เครื่องแบบชุดฝึกหรือชุดปฏิบัติการ

ข้อ ๑ หมวก มี ๑ แบบ คือ หมวกแก๊ปทรงอ่อนแบบ ๒ กลีบ มี ๒ สี คือสีดำและสีกากี เครื่องหมายหน้าหมวกเป็นเครื่องหมายรูปอุณาโลม ทำจากแผ่นผ้าปักด้วยไหม ขนาดกว้าง ๓.๕ เซนติเมตร ยาว ๔ เซนติเมตร และมีอักษรคำว่า “เมตตา กล้าหาญ” อยู่ใต้เครื่องหมายรูปอุณาโลม กะบังหมวกมีรายละเอียดแตกต่างกัน ดังนี้

(๑) หมวกแก๊ปทรงอ่อนสีดำ (มีข้อซ้อยพฤษ ๒ ข้อ) กะบังหมวกมีสัญลักษณ์เป็นรูปข้อซ้อยพฤษ ปักด้วยไหมสีทอง ๒ ข้อ ระหว่างข้อซ้อยพฤษมีรูปดาว ๘ แฉก และรูปตราสิงห์อยู่ภายในใช้กับผู้มีสิทธิสวมเครื่องแบบ อปพร. ตามข้อ ๔๑ วรรคสอง ที่เป็นข้าราชการ ประเภททั่วไประดับทักษะพิเศษ ประเภทวิชาการระดับเชี่ยวชาญประเภทอำนวยการระดับสูง และประเภทบริหารระดับต้นหรือเทียบเท่าขึ้นไป ผู้อำนวยการศูนย์ อปพร. เทศบาลนคร ผู้อำนวยการศูนย์ อปพร. เทศบาลเมือง และผู้อำนวยการศูนย์ อปพร. เมืองพัทยา

(๒) หมวกแก๊ปทรงอ่อนสีดำ (มีข้อซ้อยพฤษ ๑ ข้อ) กะบังหมวกมีสัญลักษณ์เป็นรูปข้อซ้อยพฤษ ปักด้วยไหมสีทอง ๑ ข้อ ระหว่างข้อซ้อยพฤษมีรูปดาว ๘ แฉก และรูปตราสิงห์อยู่ภายในใช้กับผู้มีสิทธิสวมเครื่องแบบ อปพร. ตามข้อ ๔๑ วรรคสอง ที่เป็นข้าราชการ ประเภททั่วไประดับอาวุโส ประเภทวิชาการระดับชำนาญการพิเศษ และประเภทอำนวยการระดับต้น หรือเทียบเท่าผู้อำนวยการศูนย์ อปพร. เทศบาลตำบล ผู้อำนวยการศูนย์ อปพร. องค์การบริหารส่วนตำบล รองผู้อำนวยการศูนย์ อปพร. เทศบาลนคร รองผู้อำนวยการศูนย์ อปพร. เทศบาลเมือง และรองผู้อำนวยการศูนย์ อปพร. เมืองพัทยา

(๓) หมวกแก๊ปทรงอ่อนสีดำ กะบังหมวกไม่มีสัญลักษณ์ใด ๆ ใช้กับผู้มีสิทธิสวมเครื่องแบบ อปพร. ตามข้อ ๔๑ วรรคสอง ที่มีใช้ผู้ดำรงตำแหน่งตาม (๑) และ (๒)

(๔) หมวกแก๊ปทรงอ่อนสีดำ กะบังหมวกมีสัญลักษณ์เป็นดินทอง ๑ เส้น ใช้กับคณะกรรมการประสานงานศูนย์ อปพร. จังหวัด และคณะกรรมการประสานงานศูนย์ อปพร. กรุงเทพมหานคร

(๕) หมวกแก๊ปทรงอ่อนสีกากี กะบังหมวก ไม่มีสัญลักษณ์ใด ๆ ใช้กับ อปพร.

ข้อ ๒ เสื้อ มี ๒ แบบ คือ

(๑) เสื้อคอเปิดสีกากี (แบบที่ ๑) ตัวเสื้อปล่อยยาวถึงสะโพก ปกเสื้อเบาะ มุมปกแหลม ตัวเสื้อด้านหน้าผ่าตลอด ไม่มีสحاب มีดุม ๕ ดุม แขนเสื้อยาวรูปทรงกระบอก ที่ปลายแขนเสื้อทั้งสอง ตรงด้านในขิดลำตัวติดแผ่นรัดข้อมือกว้าง ๔ เซนติเมตร ยาว ๑๐ เซนติเมตร ห่างจากปลายแขนเสื้อ พองาม ชายเป็นรูปสี่เหลี่ยมชี้ไปทางด้านหลังขิดดุม ๑ ดุม ติดกับแขนเสื้อในแนวเดียวกันมีดุมอีก ๑ ดุม สำหรับรัดปลายแขนเสื้อ ตัวเสื้อด้านหน้ามีกระเป๋าด้านซ้ายและล่างข้างละ ๒ กระเป๋า กระเป๋าด้านซ้ายเป็นกระเป๋าด้านซ้ายไม่มีแถบ มีปกรูปสี่เหลี่ยมมุมเสมอกัน ขัดดุมตรงกลางปก ๑ ดุม มุมกระเป๋าตัดมนพองาม กระเป๋าด้านล่างเป็นกระเป๋าด้านซ้ายมีดุม ขัดดุมตรงกลาง มุมกระเป๋าตัดมนพองาม มีปกรูป

สี่เหลี่ยม มุมปกเยื้องเฉียงต่ำไปทางข้างตัวเล็กน้อยพองาม ขัดดุม ๒ ดุม ตรงมุมปกด้านล่างตัวเสื้อ ด้านหลังในแนวเอวมีแผ่นผ้า ขนาดกว้าง ๔ เซนติเมตร ยาว ๑๐ เซนติเมตร ๒ แผ่น ชายพับเหลี่ยม ขึ้นไปทางด้านข้าง ขัดดุม ๑ ดุม ติดกับตัวเสื้อ และในระดับเดียวกันมีดุมที่ตะเข็บข้างอีกข้างละ ๑ ดุม สำหรับรัดเอว ดุมทั้งสิ้นใช้ดุมกลมแบน ขนาดเส้นผ่าศูนย์กลาง ๒ เซนติเมตร ทำด้วยวัสดุสีทึบ เมื่อสวมเสื้อนี้ให้ปล่อยชายเสื้อไว้นอกกางเกง และจะพับแขนเสื้อทั้งสองขึ้นไว้เหนือข้อศอกก็ได้

(๒) เสื้อคอเปิดสีทึบ (แบบที่ ๒) ตัวเสื้อปล่อยยาวถึงสะโพก ชายตรง ปกเสื้อแบน มุมปกแหลม ตัวเสื้อด้านหน้าผ่าตลอด ไม่มีสحاب มีดุม ๕ ดุม แขนเสื้อยาวรูปทรงกระบอก ตัวเสื้อด้านหน้ามีกระเป๋าด้านข้างละ ๑ กระเป๋า เป็นกระเป๋าปะไม่มีแถบ มีปกรูปสี่เหลี่ยมมุมปกเสมอกัน ขัดดุมตรงกลางปก ๑ ดุม มุมกระเป๋าตัดมนพองาม เมื่อสวมเสื้อนี้ให้สอดชายเสื้อไว้ในกางเกง และจะพับแขนเสื้อทั้งสองขึ้นไว้เหนือข้อศอกก็ได้

(๓) เสื้อกั๊กแบบทั้งตัวเว้าหน้า ทำด้วยผ้าตาข่ายชนิดเส้นใย POLYESTER สีส้ม กุนชายเสื้อสีดำ ตัวเสื้อด้านหน้าตรงกึ่งกลางมีเครื่องหมาย อปพร. ขนาดกว้าง ๑๕ เซนติเมตร ยาว ๒๑ เซนติเมตร เหนือและใต้เครื่องหมาย อปพร. มีแถบสะท้อนแสงสีเงินพาดขวางตัวเสื้อ ๑ แถบ แต่ละแถบมีขนาดกว้าง ๔ เซนติเมตร ปลายแถบทั้งสองข้างห่างจากตะเข็บข้างลำตัวพอประมาณ ส่วนตัวเสื้อด้านหลังตรงกึ่งกลางมีอักษร "อปพร." สีขาว ขนาดความสูง ๘ เซนติเมตร และใต้อักษร "อปพร." มีตัวอักษรสีขาว ระบุชื่อศูนย์ อปพร. ที่สังกัด ขนาดความสูง ๒ เซนติเมตร เหนืออักษร "อปพร." และใต้ชื่อศูนย์ อปพร. ที่สังกัด มีแถบสะท้อนแสงสีเงินพาดขวางตัวเสื้อ ๑ แถบ แต่ละแถบมีขนาดกว้าง ๔ เซนติเมตร ส่วนขนาดความยาวเท่ากับแถบตัวเสื้อด้านหน้า และที่ด้านข้างของเสื้อทั้ง ๒ ข้าง มีตัวกดล็อกสำหรับยึดเสื้อด้านหน้าและด้านหลังไว้ด้วยกัน ข้างละ ๒ ตัว

(๔) เสื้อยืดคอเชิดแขนยาวสีดำ ผ่าอกลึกประมาณ ๒๐ เซนติเมตร ปกสีเดียวกับตัวเสื้อ ตัวเสื้อด้านหน้ามีอกเสื้อด้านซ้ายและด้านขวามีแถบสะท้อนแสง ขนาดกว้าง ๒ เซนติเมตร ด้านละ ๒ แถบ พาดขวาง โดยปลายแถบแต่ละแถบห่างจากตะเข็บข้างลำตัว และสحابเสื้อพอประมาณ และมีเครื่องหมาย อปพร. ขนาดกว้าง ๓ เซนติเมตร ยาว ๔ เซนติเมตร อยู่ที่อกเสื้อด้านซ้าย เหนือแถบสะท้อนแสง ส่วนตัวเสื้อด้านหลังมีแถบสะท้อนแสง ขนาดกว้าง ๒ เซนติเมตร ๒ แถบ พาดขวางตัวเสื้อ ปลายแถบแต่ละแถบห่างจากตะเข็บข้างลำตัวพอประมาณ และเหนือแถบสะท้อนแสงมีอักษร "อปพร." สีขาว-ขนาดความสูง ๔ เซนติเมตร และใต้อักษร "อปพร." มีอักษรสีขาว ระบุชื่อศูนย์ อปพร. ที่สังกัด ขนาดความสูง ๒ เซนติเมตร และมีเครื่องหมาย อปพร. ขนาดกว้าง ๖.๕ เซนติเมตร ยาว ๙ เซนติเมตร อยู่บนสุดเหนืออักษร "อปพร." เมื่อสวมเสื้อนี้ให้สอดชายเสื้อไว้ในกางเกง

(๕) เสื้อต่อเนื่องกับกางเกง (ชุดสวม) ทำด้วยผ้า ไม่ติดไฟ สีส้ม ตัวเสื้อด้านหน้าผ่าตลอดถึงกางเกง ติดซิปและมีสحابซ่อนปิดซิปตลอดแนว แขนเสื้อยาวรูปทรงกระบอก ปลายแขนเสื้อทั้งสองขัดดุมข้างละ ๑ ดุม สำหรับรัดปลายแขนเสื้อ ตัวเสื้อด้านหน้าทั้งด้านซ้าย และด้านขวามีแถบสะท้อนแสงสีเงิน ขนาดกว้างประมาณ ๒ เซนติเมตร พาดขวางด้านละ ๒ แถบ ปลายแถบแต่ละแถบ ด้านหนึ่งติดตะเข็บข้างลำตัว อีกด้านหนึ่งติดกับสحابเสื้อ และที่อกเสื้อด้านขวาปักชื่อและตำแหน่งด้วยไหมสีทอง ขนาดตัวอักษรสูงไม่เกิน ๑.๕ เซนติเมตร ใต้แถบสะท้อนแสงมีกระเป๋าเจาะเฉียงข้างละ ๑ ใบ ปากกระเป๋าติดซิป ส่วนตัวเสื้อด้านหลังมีแถบสะท้อนแสงสีเงิน ขนาดกว้าง ๒ เซนติเมตร ๑ แถบ พาดขวางตลอดตัวเสื้อ ใต้แถบสะท้อนแสงมีอักษร "อปพร." สีขาว ขนาดความสูง ๖ เซนติเมตร

และที่กึ่งกลางโคนแขนเสื้อด้านขวาประดับเครื่องหมาย อปพร. ทำจากแผ่นผ้าปักด้วยไหมขนาดกว้าง ๖.๕ เซนติเมตร ยาว ๙ เซนติเมตร ส่วนกึ่งกลางโคนแขนเสื้อด้านซ้ายมีแผ่นผ้าโค้งไปตามแนวตะเข็บเสื้อ พื้นสีดำ เดินขอบด้วยไหมสีเหลืองทอง ภายในปักชื่อศูนย์ อปพร. ที่สังกัด ด้วยไหมสีเหลืองทอง ขนาดตัวอักษรสูง ๑ เซนติเมตร และที่แขนเสื้อท่อนล่างติดแถบสะท้อนแสงสีเงิน ขนาดกว้าง ๒ เซนติเมตร รอบกระบอกแขนข้างละ ๑ แถบ

บริเวณเอวมีแถบคล้ายลักษณะขอบกางเกง ขนาดกว้าง ๔ เซนติเมตร ด้านหลังบริเวณตะเข็บเสื้อ มีแผ่นผ้าขนาดกว้าง ๔ เซนติเมตร ยาว ๑๐ เซนติเมตร ข้างละ ๑ แผ่น ชายพับเหลี่ยมชี้เข้าหากัน ขัดดุมข้างละ ๑ ดุม ถัดเข้ามาด้านในมีดุมอีกข้างละ ๑ ดุม สำหรับรัดเอว ดุมทั้งสี่ใช้ดุมกลมแบน สีเดียวกับเสื้อ

ชุดท่อนล่างเป็นกางเกง ด้านหน้ามีกระเป๋าด้านละ ๑ กระเป๋า ด้านหลังมีกระเป๋าด้านละ ๑ กระเป๋า ขากางเกงมีกระเป๋าด้านละ ๑ กระเป๋า กลางปกกระเป๋าด้านละ ๑ ดุม ปลายขากางเกงติดซิปลง สำหรับรัดปลายขากางเกงขากางเกงทั้งสองข้างติดแถบสะท้อนแสงสีเงินขนาดกว้าง ๒ เซนติเมตร รอบกระบอกขา ข้างละ ๒ แถบ (บริเวณกึ่งกลางหน้าขา ๑ แถบ กึ่งกลางหน้าแข้ง ๑ แถบ) เมื่อสวมชุดนี้ ไม่ต้องใช้เข็มขัด

เสื้อแบบที่ (๑) และ (๒) ให้ปักชื่อและชื่อสกุล ด้วยไหมสีดำ ขนาดตัวอักษรสูงไม่เกิน ๑.๕ เซนติเมตร ไว้เหนือกระเป๋าด้านขวา และให้ปักตำแหน่งตามสายงานปกติหรือตำแหน่งในศูนย์ อปพร. ด้วยไหมสีดำ ตัวอักษรขนาดเดียวกับชื่อและชื่อสกุลไว้เหนือกระเป๋าด้านซ้ายที่กึ่งกลางโคนแขนเสื้อด้านขวาประดับเครื่องหมาย อปพร. ทำจากแผ่นผ้าปักด้วยไหม ขนาดกว้าง ๖.๕ เซนติเมตร ยาว ๙ เซนติเมตร และที่กึ่งกลางโคนแขนเสื้อด้านซ้ายมีแผ่นผ้าโค้งไปตามแนวตะเข็บเสื้อ พื้นสีดำ เดินขอบด้วยไหมสีเหลืองทอง ภายในปักชื่อศูนย์ อปพร. ที่สังกัด พร้อมทั้งชื่ออำเภอและจังหวัดที่ศูนย์นั้นตั้งอยู่ด้วยไหมสีทอง ขนาดตัวอักษรสูง ๑ เซนติเมตร

(๖) เสื้อกั๊กแบบทั้งตัวเสื้อสีทึบ คอตั้ง ตัดผ่าอก มีจีบสีดำตลอด ไม่มีสحاب ปลอกเอว ไม่มีแขนติด แถบสะท้อนแสงสีเงินรอบลำตัวได้หน้าอกขนาด ๔ เซนติเมตร มีกระเป๋าด้านละ ๑ กระเป๋า ขนาด ๑๖ X ๑๙ เซนติเมตร หรือขนาดเหมาะสมกับเสื้อ ติดแถบสะท้อนแสงสีเงิน ขนาด ๔ เซนติเมตร ทั้งสองข้าง ด้านหน้าเสื้อด้านหน้าบริเวณด้านขวาติดเวลโครเทป ชื่อ - นามสกุล และรหัสสังกัด ขนาดสูง ๒ เซนติเมตร หรือขนาดเหมาะสมกับขนาดเสื้อ บริเวณอกเสื้อด้านซ้าย ติดเวลโครเทป เครื่องหมาย อาสาสมัครป้องกันภัยฝ่ายพลเรือนขนาดกว้าง ๖ X สูง ๙ เซนติเมตร หรือขนาดเหมาะสมกับขนาดเสื้อ ด้านหลังบริเวณกึ่งกลางด้านหลังติดเวลโครเทป เครื่องหมายอาสาสมัครป้องกันภัยฝ่ายพลเรือน ขนาดกว้าง ๖ X สูง ๙ เซนติเมตร หรือขนาดเหมาะสมกับขนาดเสื้อ บรรทัดแรก ติดเวลโครเทป ให้มีคำว่า "อปพร." ขนาดตัวอักษรสูง ๕ เซนติเมตรหรือขนาดตัวอักษรเหมาะสมกับขนาดเสื้อ บรรทัดที่สองติดเวลโครเทป ให้มีคำว่าศูนย์ อปพร. สังกัด อำเภอ จังหวัด ตัวอักษรสูง ๓ เซนติเมตร ระยะห่างระหว่างบรรทัด ๔ เซนติเมตร หรือขนาดตัวอักษรเหมาะสมกับขนาดเสื้อ

ข้อ ๓ กางเกง มี ๑ แบบ คือ กางเกงขายาวสีกากีไม่พับปลายขา ปลายขายาวปิดตาตุ่ม กว้างไม่น้อยกว่า ๑๘ เซนติเมตร และไม่เกิน ๒๖ เซนติเมตร ที่ขอบเอวมีห่วงทำด้วยผ้าสีเดียวกับกางเกง ขนาดกว้างไม่เกิน ๑ เซนติเมตร จำนวน ๗ ห่วง สำหรับสอดเข็มขัด ที่แนวตะเข็บกางเกงด้านข้าง มีกระเป๋าจาะ ข้างละ ๑ กระเป๋า ปากกระเป๋าเฉียงไม่มีปก ในแนวตะเข็บขากางเกงทั้งสองข้างมีกระเป๋า ประยัดชาย ชายล่างเย็บติดกับกางเกง ชายหลังจับเพื่อให้ขยายตัวได้มีปกรูปสี่เหลี่ยม ชายปกด้านบน และด้านหน้าเย็บติดกับขากางเกง ขัดดุมที่กึ่งกลาง ปกและมุมปกที่เปิดแห่งละ ๑ ดุม ด้านหลังมีกระเป๋าหลัง ๒ กระเป๋า เป็นกระเป๋าจาะ มีปกรูปสี่เหลี่ยม ขัดดุม ๒ ดุม ตรงมุมปกด้านล่าง

กางเกงนี้เมื่อสวมประกอบด้วยรองเท้าสูงครึ่งน่อง หรือรองเท้าเดินป่า ให้สอดปลายขากางเกงไว้ ภายใน รองเท้า แต่ในบางโอกาสจะไม่สอดปลายขากางเกงไว้ในรองเท้าก็ได้

ข้อ ๔ เข็มขัด มี ๑ แบบ คือ เข็มขัดด้ายถักสีดำ ขนาดกว้าง ๓ เซนติเมตร หัวเข็มขัดทำด้วยโลหะ รมดำ รูปสี่เหลี่ยมจัตุรัส ขนาดกว้าง ๔ เซนติเมตร โปรงไม่มีเข็มสอดรูปลายเข็มขัดหุ้มด้วยโลหะรมดำ กว้าง ๑ เซนติเมตร

ข้อ ๕ รองเท้า มี ๓ แบบ คือ

(๑) รองเท้าสูงครึ่งน่อง ทำด้วยหนังสีดำ

(๒) รองเท้าเดินป่า สีดำ

(๓) รองเท้าหุ้มข้อ หรือหุ้มส้น ทำด้วยหนังหรือวัสดุเทียมหนัง หรือผ้าใบ สีดำ

รองเท้าทุกแบบต้องมีส้น ไม่มีริ้วและลวดลาย

ข้อ ๖ ถุงเท้า มี ๑ แบบ คือ ถุงเท้าสีดำ

ส่วนที่ ๒

เครื่องแบบชุดปฏิบัติการกู้ชีพกู้ภัย

ข้อ ๑ หมวก มี ๑ แบบ คือ หมวกแก๊ปทรงอ่อนสีน้ำเงินเข้ม แบบ ๖ กลีบ หน้าหมวกมีเครื่องหมาย รูปอุณาโลม ทำจากแผ่นผ้าปักด้วยไหม ขนาดกว้าง ๓.๕ เซนติเมตร ยาว ๔ เซนติเมตร และมีตัวอักษร คำว่า “เมตตา กล้าหาญ” อยู่ใต้เครื่องหมายรูปอุณาโลม

ข้อ ๒ เสื้อ มี ๑ แบบ คือ เสื้อคอเปิดสีส้ม บ่าและส่วนบนหน้า - หลังสีน้ำเงินเข้ม ตัวเสื้อปล่อยยาว ถึงสะโพก ปกเสื้อเบาะ มุมปกแหลม ตัวเสื้อด้านหน้าผ่าตลอดไม่มีสาบกระดุม ติดซิปยาวตลอดและติด แถบการเป็นระยะ แขนเสื้อยาว สาบแขนเสื้อสีน้ำเงินเข้ม ที่ปลายแขนเสื้อทั้งสองติดแถบรัดข้อมือสีน้ำเงินเข้มกว้าง ๕.๕ เซนติเมตร ตัวเสื้อด้านหน้ามีกระเป๋าด้านข้างละ ๑ กระเป๋า เป็นกระเป๋าจาะ มีใบปก กระเป๋าสีน้ำเงินเข้มรูปสี่เหลี่ยมผืนผ้า ติดแถบการที่กึ่งกลาง เมื่อสวมเสื้อนี้ให้สอดชายเสื้อไว้ในกางเกง

ตัวเสื้อด้านหน้าให้ปักชื่อและชื่อสกุลด้วยไหมสีเหลืองทองขนาดตัวอักษรสูงไม่เกิน ๑.๕ เซนติเมตร ไว้เหนือกระเป๋าด้านขวา ตัวเสื้อด้านหลังส่วนบนปักข้อความคำว่า “ชุดปฏิบัติการกู้ชีพกู้ภัย” ด้วยไหมสีส้ม ขนาด ตัวอักษรสูงไม่เกิน ๓ เซนติเมตรและใต้ข้อความ “ชุดปฏิบัติการกู้ชีพกู้ภัย” ปักข้อความระบุว่า เป็น “อบต. ไต หรือเทศบาลไต หรือเมืองพญา” ขนาดตัวอักษรสูงไม่เกิน ๒.๕ เซนติเมตร และที่กึ่งกลางลำตัว และกึ่งกลาง แขนเสื้อทั้ง ๒ ข้าง ติดแถบสะท้อนแสงสีเงิน ขนาดกว้าง ๓.๕ เซนติเมตร ๑ แถบ ยาวรอบตัว เสื้อและกระบอกแขน ที่กึ่งกลางโคนแขนเสื้อด้านขวาประดับเครื่องหมาย อปพร. ทำจากแผ่นผ้าปักด้วย ไหม ขนาดกว้าง ๖.๕ เซนติเมตร ยาว ๔ เซนติเมตร และที่กึ่งกลางโคนแขนเสื้อข้างซ้ายมีแผ่นผ้าโค้ง ไปตามแนวตะเข็บเสื้อ พื้นสีดำ เติบขอบด้วยไหมสีเหลืองทอง ภายในปักชื่อศูนย์ อปพร. ที่สังกัด พร้อมทั้งชื่ออำเภอ และจังหวัดที่ศูนย์นั้นตั้งอยู่ ด้วยไหมสีเหลืองทองขนาดตัวอักษรสูง ๑ เซนติเมตร

ข้อ ๓ กางเกง มี ๑ แบบ คือ กางเกงขายาวสีน้ำเงินเข้ม ไม่พับปลายขา ปลายขายาวปิดตาตุ่ม กว้างไม่น้อยกว่า ๑๘ เซนติเมตร และไม่เกิน ๒๖ เซนติเมตร ที่ขอบเอวมีห่วงทำด้วยผ้าสีเดียวกับกางเกง ขนาดกว้างไม่เกิน ๑ เซนติเมตร ๗ ห่วง สำหรับสอดเข็มขัด ที่แนวตะเข็บขา กางเกงด้านข้าง มีกระเป๋ า เจาะเฉียงไม่มีปก ข้างละ ๑ กระเป๋ า ในแนวตะเข็บขา กางเกงทั้งสองข้างมีกระเป๋ า ปะยียดชาย ชายล่าง เย็บติดกับกางเกง ชายหลังจีบ

เพื่อให้ขยายตัวได้ มีใบปกกระเป๋ าเป็นรูปสี่เหลี่ยมผืนผ้า ชายปกด้านบนและด้านหน้าเย็บติดกับ ขากางเกงติดแถบกวาวที่กึ่งกลางปก ด้านหลังมีกระเป๋ าหลัง ๒ กระเป๋ า เป็นกระเป๋ าเจาะ มีใบปกกระเป๋ า รูปสี่เหลี่ยมติดแถบกวาวที่กึ่งกลางปก บริเวณใต้เข้าติดแถบสะท้อนแสงสีเงิน ขนาดกว้าง ๓.๕ เซนติเมตร ๑ แถบ รอบขากางเกง ทั้ง ๒ ข้าง

กางเกงนี้เมื่อสวมประกอบด้วยรองเท้าสูงครึ่งน่องหรือรองเท้าเดินป่า ให้สอดปลายขากางเกงไว้ ภายในรองเท้า แต่ในบางโอกาสจะไม่สอดปลายขากางเกงไว้ภายในรองเท้าก็ได้

ข้อ ๔ เข็มขัด มี ๑ แบบ คือ เข็มขัดด้ายถักสีดำ ขนาดกว้าง ๓ เซนติเมตร หัวเข็มขัดทำด้วย โลหะรมดำ รูปสี่เหลี่ยมจัตุรัส ขนาดกว้าง ๔ เซนติเมตร โปรงไม่มีเข็มสอดรูปลายเข็มขัดหุ้มด้วยโลหะรมดำ กว้าง ๑ เซนติเมตร

ข้อ ๕ รองเท้า มี ๒ แบบ คือ

(๑) รองเท้าสูงครึ่งน่อง ทำด้วยหนังสีดำ

(๒) รองเท้าเดินป่า สีดำ รองเท้าทุกแบบต้องมีสัน ไม่มีริ้วและสวดลาย

ข้อ ๖ ถุงเท้า มี ๑ แบบ คือ ถุงเท้าสีดำ

เครื่องแบบชุดปฏิบัติการกู้ชีพกู้ภัยนี้ให้ใช้ได้สำหรับ อปพร. ที่ผ่านการฝึกอบรมหลักสูตรการกู้ชีพ กู้ภัย หรือหลักสูตรวิทยากรกู้ชีพกู้ภัยของศูนย์ อปพร. กลาง

ส่วนที่ ๓
เครื่องแบบชุดพิธีการ

ข้อ ๑ หมวก มี ๑ แบบ คือ หมวกหนีบสีกาก็มีลักษณะตอนหน้าและตอนหลังลาดมนมีสาบ โดยรอบ ป้ายเฉียงจากทางด้านหน้าลงไปทางด้านซ้าย ด้านซ้ายเหนือขอบหมวกห่างจากมุมพับ ด้านหน้า ๔ เซนติเมตร มีเครื่องหมายรูปอุณาโลมทำด้วยโลหะสีทองขนาดกว้าง ๓.๕ เซนติเมตร ยาว ๔ เซนติเมตร ริมบนของสาบหมวก มีขลิบ ขนาดกว้าง ๐.๕ เซนติเมตร ขลิบของหมวกมีรายละเอียดแตกต่างกัน ดังนี้

(๑) หมวกที่มีขลิบทำด้วยแถบไหมสีทอง ๒ แถบ ใช้กับผู้มีสิทธิสวมเครื่องแบบ อปพร. ตามข้อ ๔๑ วรรคสอง ที่เป็นข้าราชการ ประเภททั่วไประดับทักษะพิเศษ ประเภทวิชาการระดับเชี่ยวชาญ ประเภทอำนวยการ ระดับสูง และประเภทบริหารระดับต้น หรือเทียบเท่าขึ้นไป ผู้อำนวยการศูนย์ อปพร. เทศบาลนคร ผู้อำนวยการ ศูนย์ อปพร. เทศบาลเมือง ผู้อำนวยการศูนย์ อปพร. เมืองพัทยา

(๒) หมวกที่มีขลิบทำด้วยแถบไหมสีทอง ๑ แถบ ใช้กับผู้มีสิทธิสวมเครื่องแบบ อปพร. ตามข้อ ๔๑ วรรคสอง ที่เป็นข้าราชการ ประเภททั่วไประดับอาวุโส ประเภทวิชาการระดับชำนาญการพิเศษ และประเภท อำนวยการระดับต้น หรือเทียบเท่า ผู้อำนวยการศูนย์ อปพร. เทศบาลตำบล ผู้อำนวยการศูนย์ อปพร. องค์การบริหารส่วนตำบล รองผู้อำนวยการศูนย์ อปพร. เทศบาลนคร รองผู้อำนวยการศูนย์ อปพร. เทศบาลเมือง และรองผู้อำนวยการศูนย์ อปพร. เมืองพัทยา

(๓) หมวกที่มีขลิบทำด้วยแถบไหมสีเงิน ๑ แถบ ใช้กับผู้มีสิทธิสวมเครื่องแบบ อปพร. ตามข้อ ๔๑ วรรคสอง ที่มีใช้ผู้ดำรงตำแหน่งตาม (๑) และ (๒)

(๔) หมวกที่มีขลิบทำด้วยแถบไหมสีแดง ๑ แถบ ใช้กับคณะกรรมการประสานงานศูนย์ อปพร. จังหวัด และคณะกรรมการประสานงานศูนย์ อปพร. กรุงเทพมหานคร

(๕) หมวกที่มีขลิบทำด้วยแถบไหมสีดำ ๑ แถบ ใช้กับ อปพร.

ข้อ ๒ เสื้อ มี ๑ แบบ คือ เสื้อคอพับสีกาก็แขนยาวรัดข้อมือ มีคุมที่ข้อมือข้างละ ๑ คุม มีกระเปาะเย็บติดที่หน้าอกเสื้อข้างละ ๑ กระเปาะ เป็นกระเปาะเสื้อชนิดไม่มีแถบกลางกระเปาะ ใบปกกระเปาะเป็นรูปสี่เหลี่ยมผืนผ้ามุมกระเปาะและมุมปกกระเปาะเป็นรูปตัดพองาม ที่ปากกระเปาะทั้งสองข้างติดคุดมข้างละ ๑ คุม สำหรับขัดใบกระเปาะ ตัวเสื้อด้านหน้าผ่าตลอด มีสาบกว้าง ๓.๕ เซนติเมตร ติดคุดมตามแนวอกเสื้อ ๕ คุม ระยะห่างกันพอสมควร ที่ไหล่เสื้อประดับอินทหรณูสีเดียวกับเสื้อ ยาวตามความยาวของบ่า เย็บติดกับเสื้อเหนือบ่าทั้งสองข้างจากไหล่ ไปคอ ปลายมน ด้านไหล่กว้าง ๔ เซนติเมตรด้านคอกว้าง ๓ เซนติเมตร ตอนปลายขัดคุดมติดกับตัวเสื้อคุดมทั้งสิ้น ใช้คุดมกลมแบนทำด้วยวัสดุเดียวกับเสื้อ ปกเสื้อประดับอักษร “อปพร.” ทำด้วยโลหะสีทองทั้งสองด้าน โดยตัวอักษรขนานกับขอบปกเสื้อ ด้านบน ห่างประมาณ ๑.๕ เซนติเมตร และห่างขอบปกเสื้อด้านหน้าประมาณ ๒ เซนติเมตร

ให้มีป้ายชื่อทำด้วยโลหะพื้นสีดำ ขนาดกว้างไม่เกิน ๒.๕ เซนติเมตร ยาวไม่เกิน ๗.๕ เซนติเมตร ติดไว้เหนือกระเปาะเสื้อด้านขวาและที่กึ่งกลางโคนแขนเสื้อด้านขวาประดับเครื่องหมาย อปพร. ทำจากแผ่นผ้าปักด้วยไหมขนาดกว้าง ๖.๕ เซนติเมตรยาว ๙ เซนติเมตร ส่วนที่กึ่งกลางโคนแขนเสื้อด้านซ้ายมีแผ่นผ้าโค้งไปตามแนวตะเข็บเสื้อ พื้นสีดำเดินขอบด้วยไหมสีทอง ภายในปักชื่อศูนย์ อปพร. ที่สังกัดพร้อมทั้งชื่ออำเภอและจังหวัดที่ศูนย์นั้นตั้งอยู่ ด้วยไหมสีทองขนาดตัวอักษรสูง ๑ เซนติเมตร

สำหรับผู้ที่ได้รับพระราชทานเครื่องราชอิสริยาภรณ์ ให้ประดับแพรแถบเครื่องราชอิสริยาภรณ์ที่อกเสื้อเหนือกระเปาะด้านซ้าย

ข้อ ๓ กางเกง หรือกระโปรง มี ๑ แบบ แล้วแต่กรณี คือ

(๑) ชาย ให้ใช้กางเกงแบบราชการสี kaki ขาวยาวไม่พับปลายขา

(๒) หญิง ให้ใช้กระโปรงสี kaki ยาวปิดเข่า ปลายบานเล็กน้อย ไม่มีกระเปาะ

ข้อ ๔ เข็มขัดมี ๑ แบบ คือ เข็มขัดด้ายถักสีดำขนาดกว้าง ๓ เซนติเมตร หัวเข็มขัดทำด้วยโลหะสีทองเป็นรูปสี่เหลี่ยมผืนผ้า ปลายมน กว้าง ๓.๕ เซนติเมตร ยาว ๕ เซนติเมตร มีเครื่องหมาย อปพร. ขนาดกว้าง ๒ เซนติเมตรยาว ๓ เซนติเมตรอยู่ที่กึ่งกลางหัวเข็มขัด ปลายเข็มขัดหุ้มด้วยโลหะสีทองกว้าง ๑ เซนติเมตร

ข้อ ๕ รองเท้ามี ๑ แบบ คือ รองเท้าหุ้มส้น ทำด้วยหนัง หรือวัสดุเทียมหนัง สีดำ

ข้อ ๖ ถุงเท้ามี ๑ แบบ คือ ถุงเท้าสีดำ

เครื่องหมาย อปพร.

ส่วนที่ ๑

ลักษณะของเครื่องหมายอปพร.

ข้อ ๑ เครื่องหมาย อปพร. มีรูปทรงคล้ายสี่เหลี่ยมผืนผ้าด้านข้างยาวกว่าด้านบน โดยด้านบนเป็นด้านตัด ส่วนด้านล่างมีลักษณะโค้งมน ภายในมีรูปธงชาติไทยอยู่ด้านบน ตรงกลางมีรูปมือขวาและในอุ้งมือมีรูปวงกลม ซึ่งภายในวงกลมมีเส้นตรง ๒ เส้น ตัดกันเป็นลักษณะเครื่องหมายคุณแบ่งพื้นที่ออกเป็น ๔ ส่วน เท่ากัน โดยมี สัญลักษณ์ของไฟอยู่ในพื้นที่ส่วนบน คลื่นน้ำอยู่ส่วนล่าง ลูกกระเบิดอยู่ส่วนซ้ายและลมพายุอยู่ส่วนขวา และมีช่อชัยพฤกษ์ ๑ ช่อเป็นรูปโค้งขึ้นรองรับรูปมืออยู่ทางด้านซ้าย

ทั้งนี้รูปมือขวา และช่อชัยพฤกษ์เป็นสีน้ำเงิน รูปวงกลมในอุ้งมือมีสีพื้นเป็นสีแดง เส้นตัดแบ่งภายใน เป็นสีเหลือง สัญลักษณ์ของไฟ คลื่นน้ำลูกกระเบิดและลมพายุเป็นสีขาว ส่วนสีพื้นของเครื่องหมายเป็นสีเหลือง

ส่วนที่ ๒
ความหมายของเครื่องหมายอปพร.

ข้อ ๒ เครื่องหมาย อปพร. อธิบายความหมายได้ ดังนี้

- (๑) ธงชาติไทย หมายถึง สถาบันสูงสุดคือ ชาติ ศาสนา พระมหากษัตริย์
- (๒) มือขวา หมายถึงการให้การป้องกัน ช่วยเหลือ และบรรเทาภัย
- (๓) คลื่นน้ำ หมายถึง อุทกภัย
- (๔) ลมพายุ หมายถึง วัตภัย
- (๕) ไฟ หมายถึง อัคคีภัย
- (๖) ลูกระเบิด หมายถึง ลูกระเบิดนิวเคลียร์อาวุธเคมีชีวะ ภัยทางอากาศ และการก่อวินาศกรรม
- (๗) ข้อชัยพฤษ์ หมายถึง ความสำเร็จ

ส่วนที่ ๓
ประเภทของเครื่องหมายอปพร.

ข้อ ๓ เครื่องหมาย อปพร. มี ๒ ประเภท ดังนี้

- (๑) เครื่องหมายสำหรับใช้ประกอบเครื่องแบบ อปพร. มีขนาดและวัสดุตามรายละเอียดที่กำหนดในส่วนของเครื่องแบบ
- (๒) เครื่องหมายที่ไม่ใช้ประกอบเครื่องแบบ อปพร. สำหรับมอบให้แก่ อปพร. ที่ผ่านการฝึกอบรมตามข้อ ๓๔ เป็นเข็มโลหะ มีขนาดกว้าง ๒.๕ เซนติเมตรยาว ๓.๕ เซนติเมตร

ส่วนที่ ๔
การประดับเครื่องหมาย

ข้อ ๔ ให้ประดับเครื่องหมาย อปพร. ดังนี้

- (๑) เครื่องหมายสำหรับใช้ประกอบเครื่องแบบ อปพร. ตามข้อ ๓ (๑) การประดับให้เป็นไปตามที่กำหนดในส่วนของเครื่องแบบ
- (๒) เครื่องหมายที่ไม่ใช้ประกอบเครื่องแบบ อปพร. ตามข้อ ๓ (๒) ใช้สำหรับกรณีที่ไม่ได้สวมเครื่องแบบ อปพร. โดยให้ประดับไว้ที่อกเสื้อเหนือแนวกระเปาะเบื้องขวา

แบบบัตรประจำตัวอาสาสมัครป้องกันภัยฝ่ายพลเรือน

ตามระเบียบกระทรวงมหาดไทย ว่าด้วยกิจการอาสาสมัครป้องกันภัยฝ่ายพลเรือน (ฉบับที่ ๒) พ.ศ. ๒๕๖๕

(ด้านหน้า)

รูปถ่าย
๒.๕x๓.๕ ซม.

เลขประจำตัวประชาชนของผู้ถือบัตร

ชื่อ.....

สังกัดศูนย์ อปพร.

(.....)

ลายมือชื่อเจ้าของบัตร..... ผู้ดูแลการศูนย์ อปพร. ต้นสังกัด

หมายเลขบัตร.....

๕.๔ ซม.

๘.๔ ซม.

(ด้านหลัง)

บัตรประจำตัว

อาสาสมัครป้องกันภัยฝ่ายพลเรือน



เลขที่.....

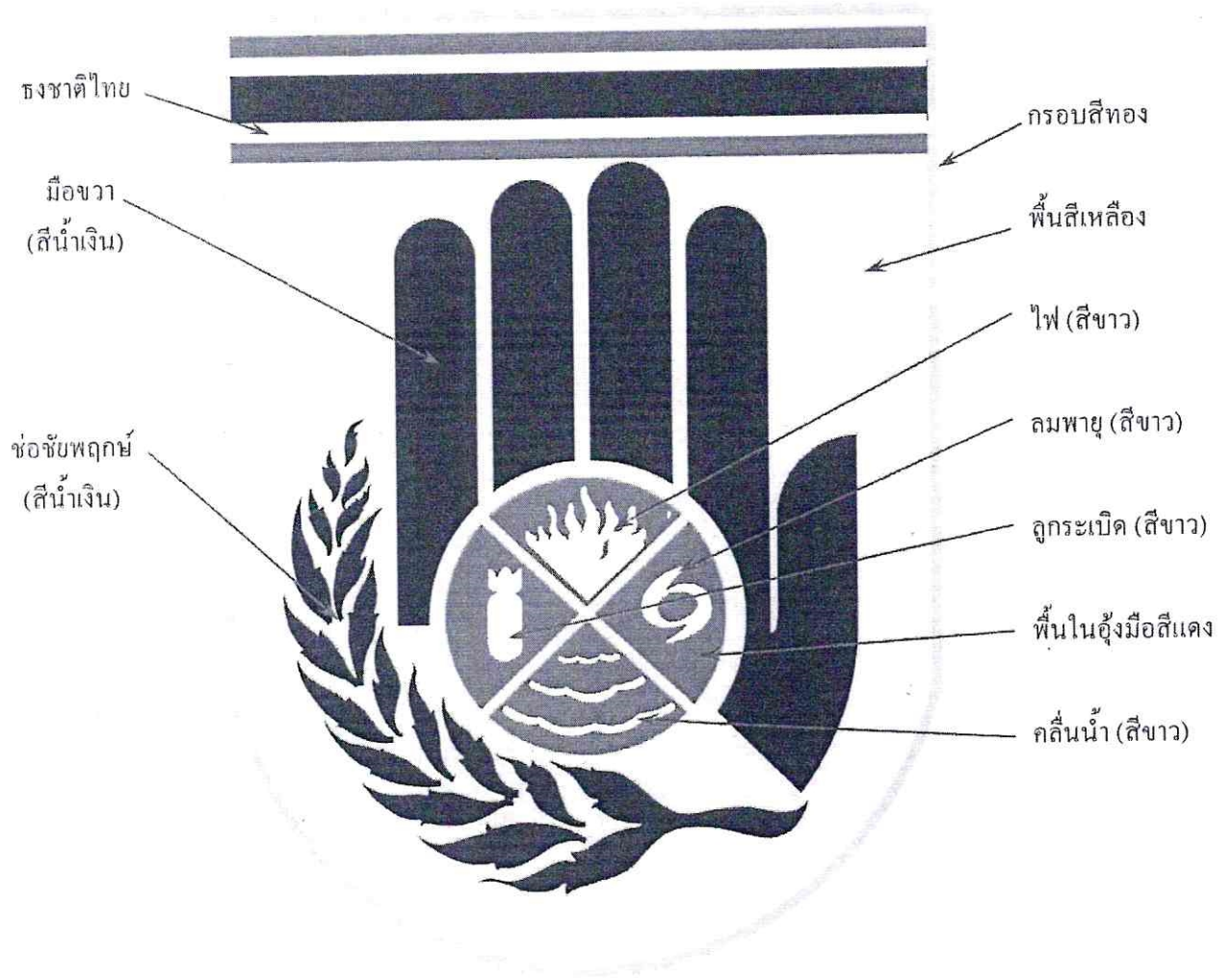
ศูนย์ อปพร.

วันออกบัตร...../...../..... บัตรหมดอายุ...../...../.....

หมายเหตุ






๑. บัตรประจำตัว อปพร. ทำด้วยกระดาษแข็ง สีขาว โดยมีขนาดและลักษณะตามที่กำหนด
๒. ด้านหน้าบัตร ให้ประทับตราประจำหน่วยงานของผู้ออกบัตร ด้วยหมึกสีแดง หรือประทับเป็นรอยดุนูน
๓. ด้านหลังบัตร ให้พิมพ์เครื่องหมาย อปพร. ด้วยหมึกสีดำ ขนาดกว้าง ๑.๒ เซนติเมตร ยาว ๑.๖ เซนติเมตร

เครื่องหมาย อปพร.

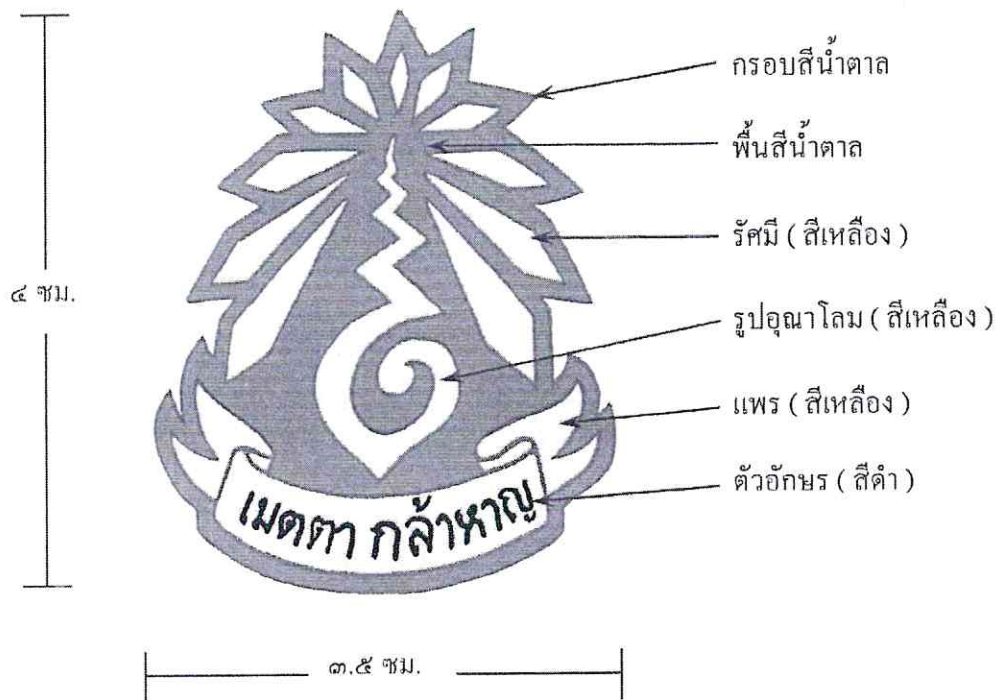


เครื่องแบบชุดฝึกหรือชุดปฏิบัติการ

หมวกแก๊ปทรงอ่อนแบบ ๖ กลีบ

ใช้กับบุคคลแตกต่างกัน ดังนี้	
(๑) ใช้กับผู้มีสิทธิสวมเครื่องแบบ อปพร. ตามข้อ ๔๑ วรรคสอง ที่เป็นข้าราชการ ประเภททั่วไประดับทักษะพิเศษ ประเภทวิชาการระดับเชี่ยวชาญ ประเภทอำนวยการระดับสูง และประเภทบริหารระดับต้น หรือเทียบเท่าขึ้นไป ผู้อำนวยการศูนย์ อปพร. เทศบาลนคร ผู้อำนวยการศูนย์ อปพร. เทศบาลเมือง ผู้อำนวยการศูนย์ อปพร. เมืองพัทยา	
(๒) ใช้กับผู้มีสิทธิสวมเครื่องแบบ อปพร. ตามข้อ ๔๑ วรรคสอง ที่เป็นข้าราชการ ประเภททั่วไประดับอาวุโส ประเภทวิชาการระดับชำนาญการพิเศษ และประเภทอำนวยการระดับต้น หรือเทียบเท่า ผู้อำนวยการศูนย์ อปพร. เทศบาลตำบล ผู้อำนวยการศูนย์ อปพร. องค์การบริหารส่วนตำบล รองผู้อำนวยการศูนย์ อปพร. เทศบาลนคร รองผู้อำนวยการศูนย์ อปพร. เทศบาลเมือง และรองผู้อำนวยการศูนย์ อปพร. เมืองพัทยา	
(๓) ใช้กับผู้มีสิทธิสวมเครื่องแบบ อปพร. ตามข้อ ๔๑ วรรคสองที่มีใช้ผู้ดำรงตำแหน่งตาม (๑) และ (๒)	
(๔) ใช้กับคณะกรรมการประสานงานศูนย์ อปพร. จังหวัด และคณะกรรมการประสานงานศูนย์ อปพร. กรุงเทพมหานคร	
(๕) ใช้กับ อปพร.	

เครื่องหมายหน้าหมวก รูปอุณาโลม



สัญลักษณ์บนกะบังหมวก

๑. รูปช่อชัยพฤกษ์ ๒ ช่อ
ตามแบบ (๑)



๒. รูปช่อชัยพฤกษ์ ๑ ช่อ
ตามแบบ (๒)

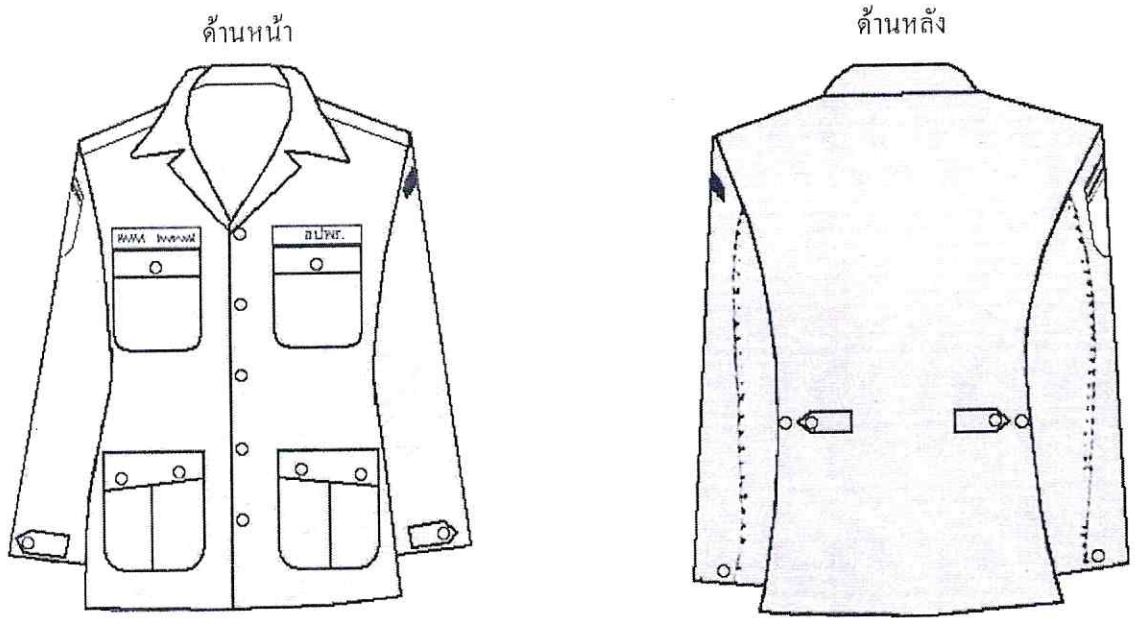


๓. มีดินทองที่กะบังหมวก ๑ เส้น
ตามแบบ (๔)

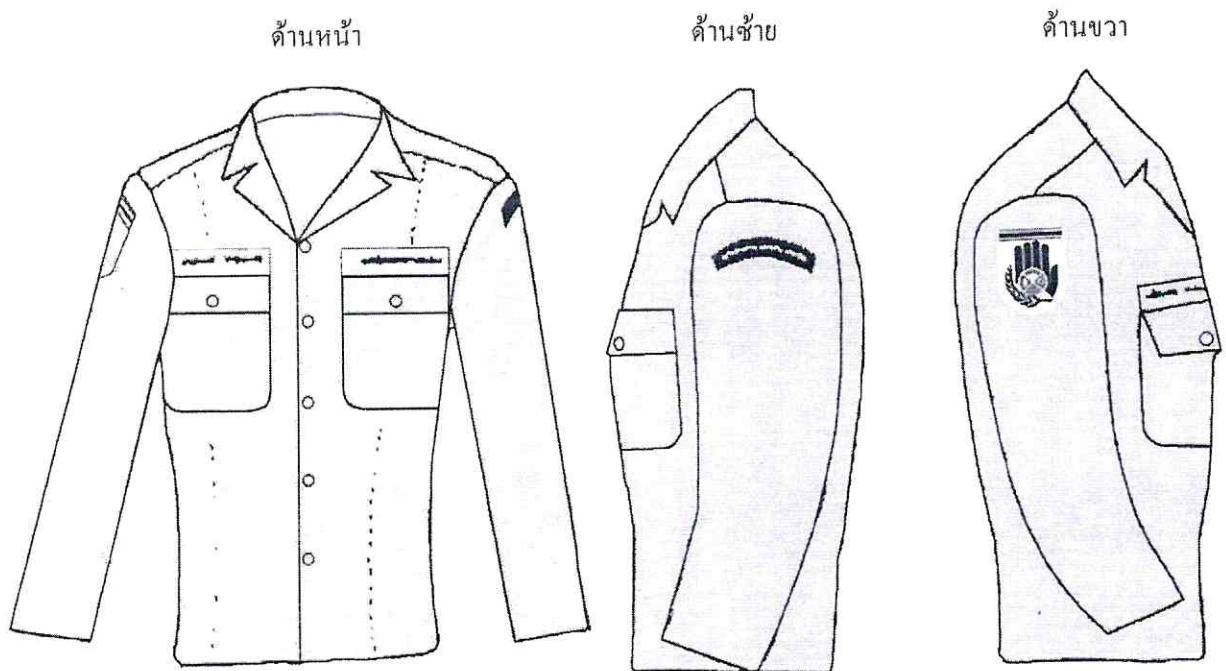


เครื่องแบบชุดฝึกหรือชุดปฏิบัติการ

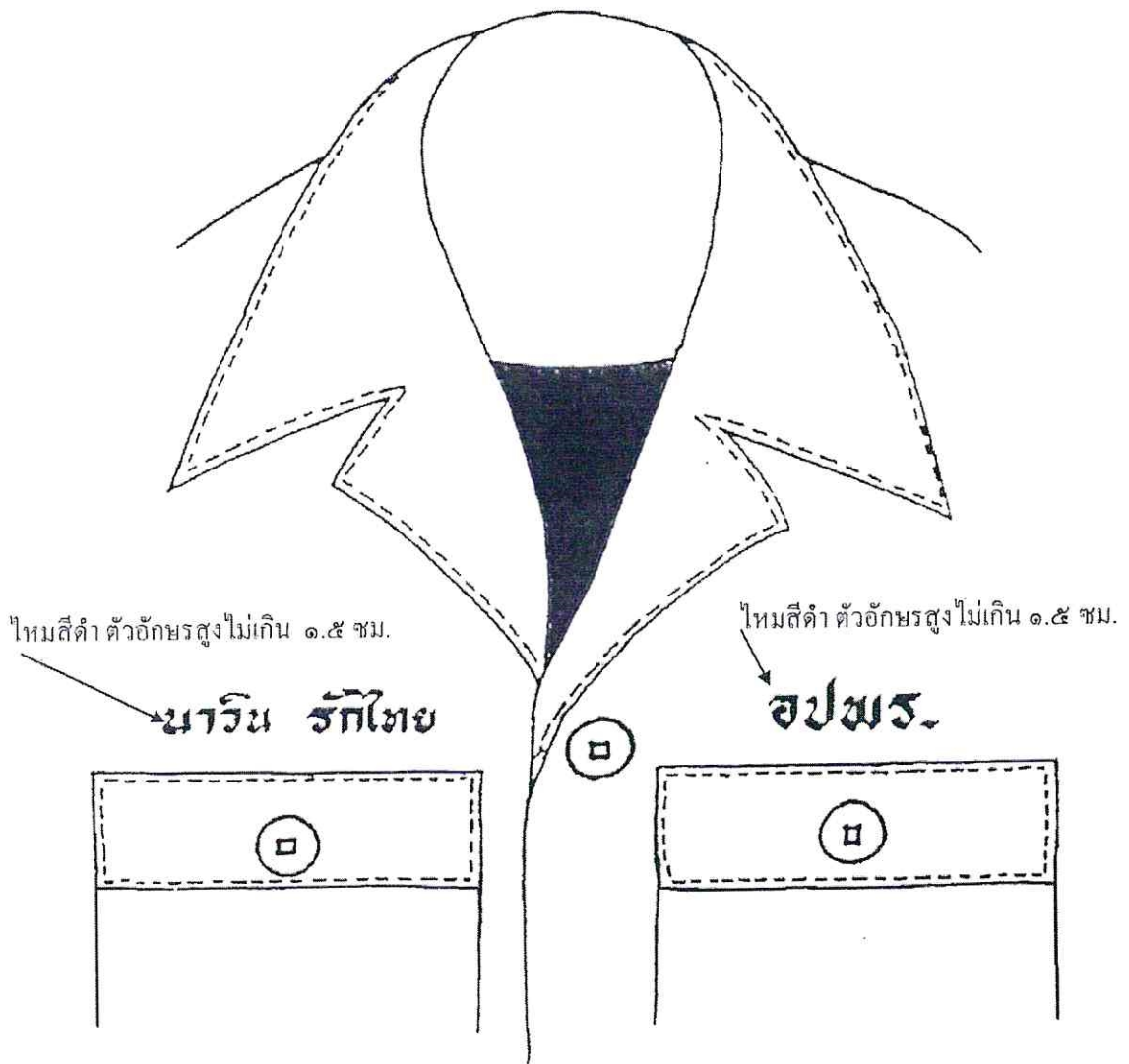
(๑) เสื้อคอเปิดสีกากี (แบบที่ ๑)



(๒) เสื้อคอเปิดสีกากี (แบบที่ ๒)



การปักชื่อและชื่อสกุล และตำแหน่งสายงานปกติ



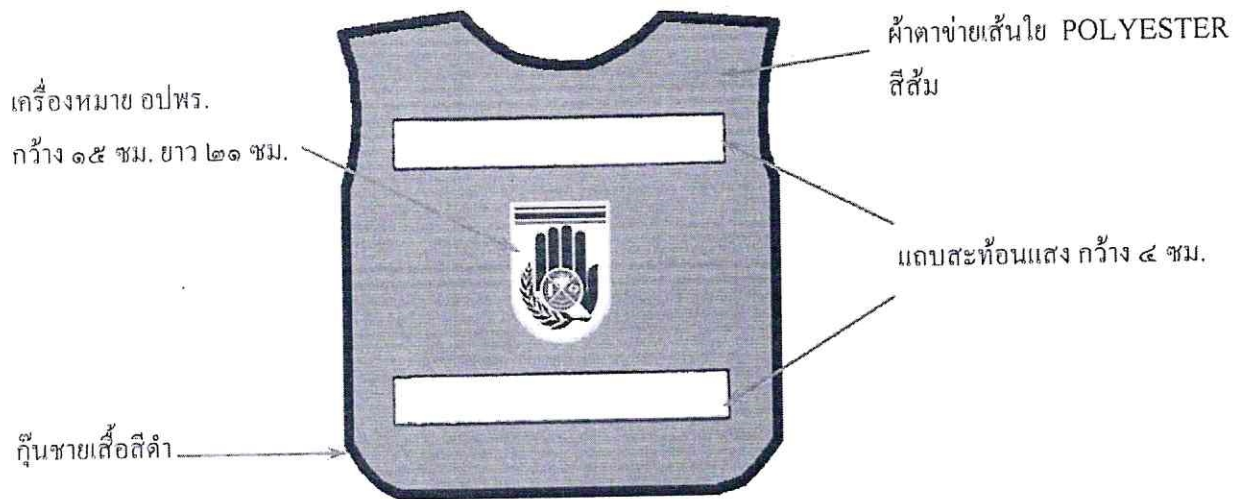
เครื่องหมายแผ่นผ้า ระบุชื่อหน่วยสังกัด



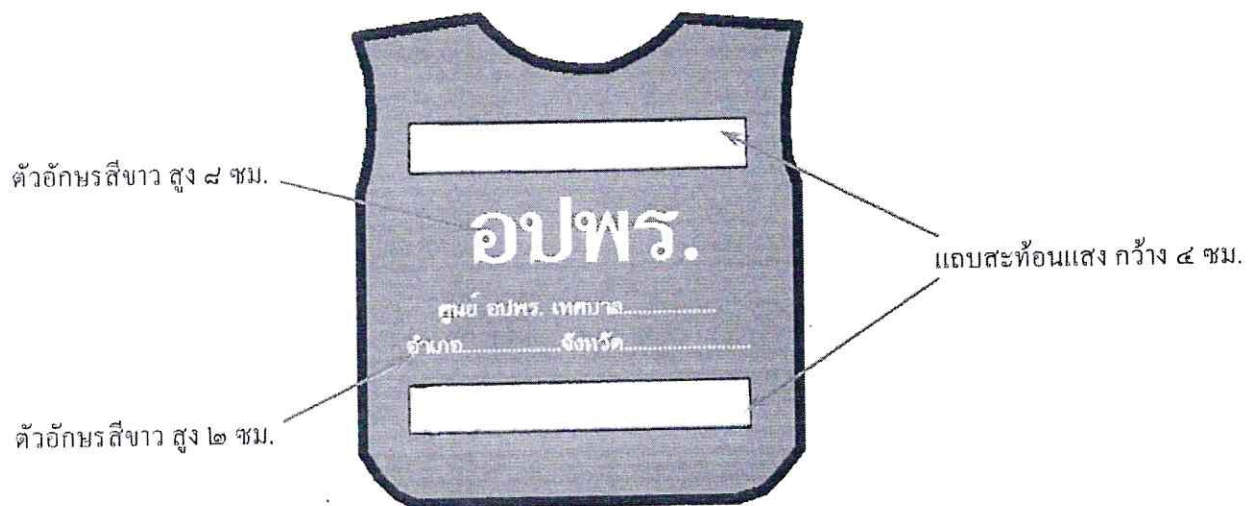
เครื่องแบบชุดฝึกหรือชุดปฏิบัติการ

(๓) เสื้อกักแบบทั้งตัวเว้าหน้า

ด้านหน้า



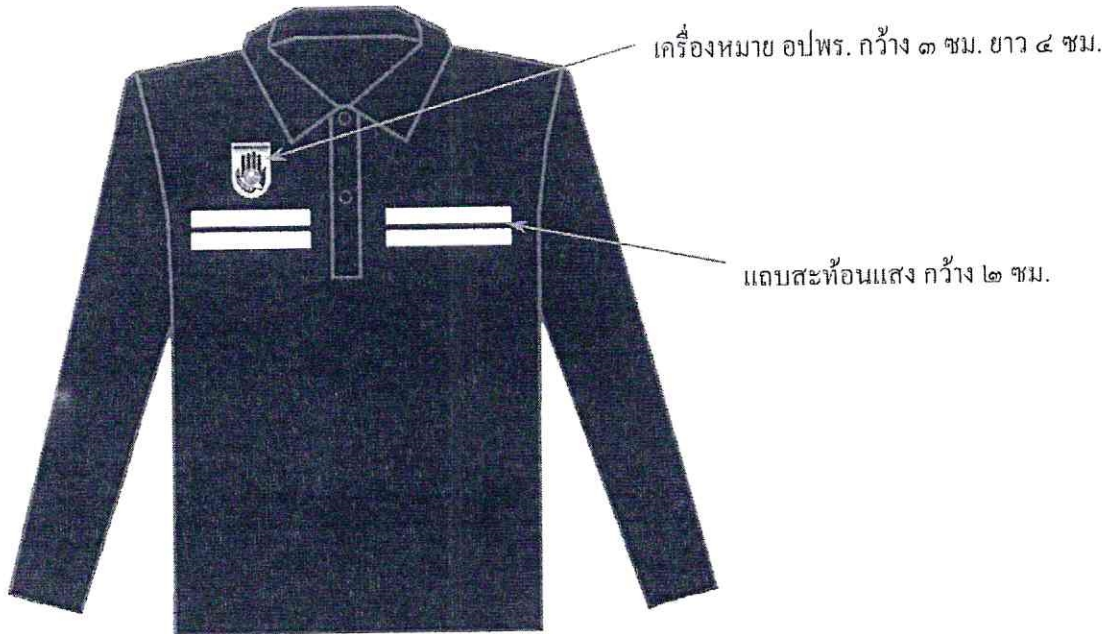
ด้านหลัง



เครื่องแบบชุดฝึกหรือชุดปฏิบัติการ

(๔) เสื้อยืดคอเชิ้ตแขนยาวสีดำ

ด้านหน้า

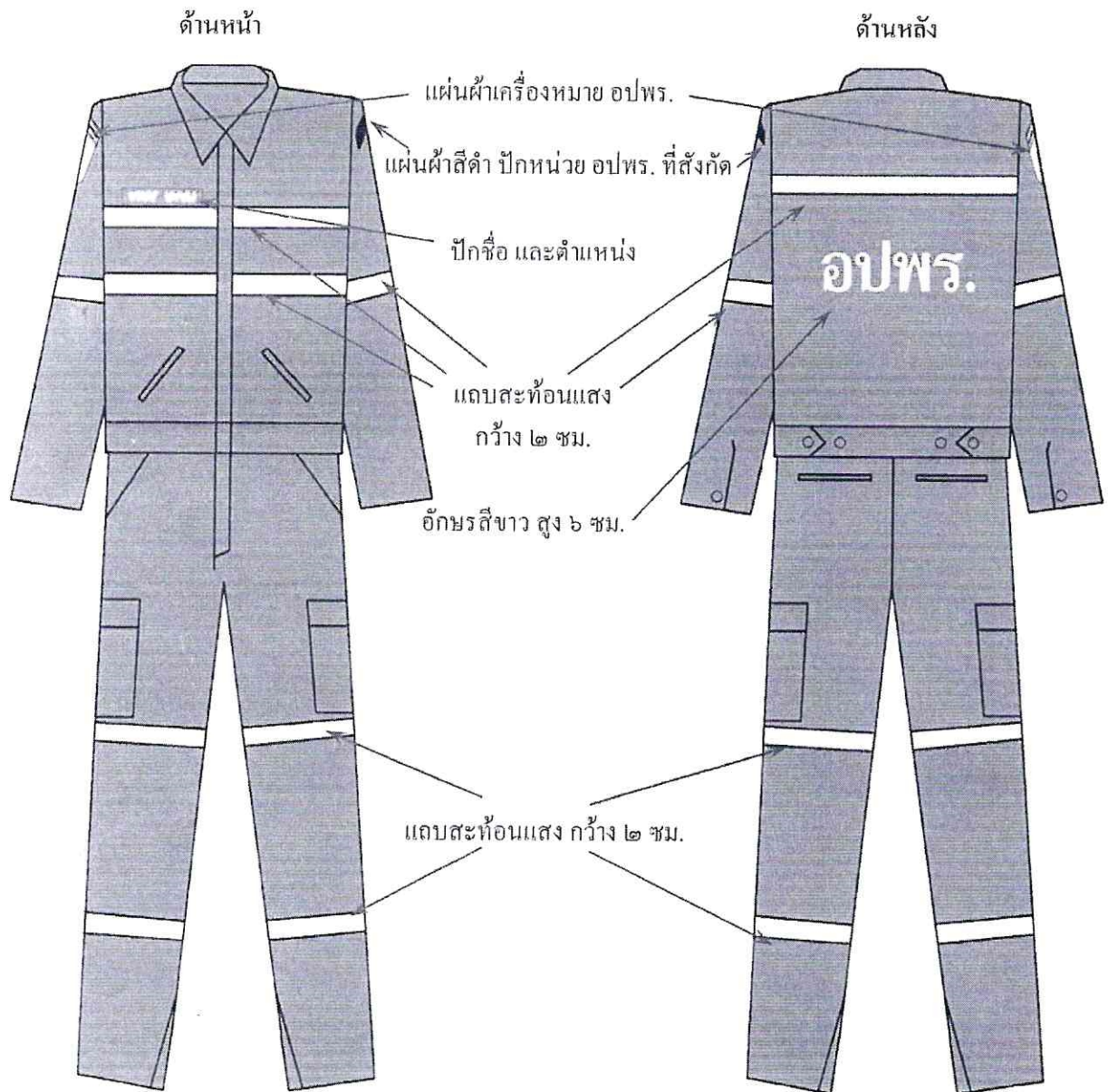


ด้านหลัง



เครื่องแบบชุดฝึกหรือชุดปฏิบัติการ

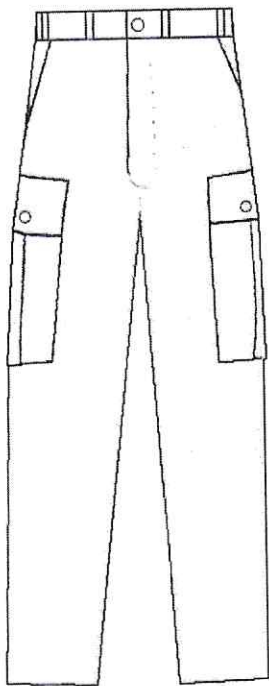
(๕) เสื้อต่อเนืองกับกางเกง (ชุดสวม)



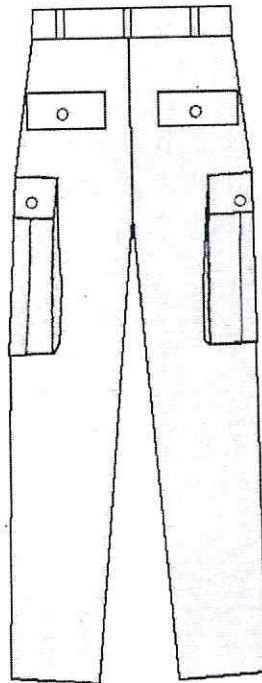
เครื่องแบบชุดฝึกหรือชุดปฏิบัติการ

กางเกง

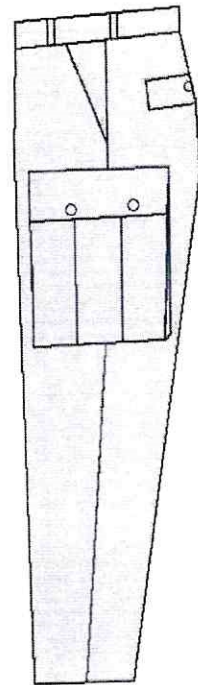
ด้านหน้า



ด้านหลัง



ด้านข้าง



เข็มขัด



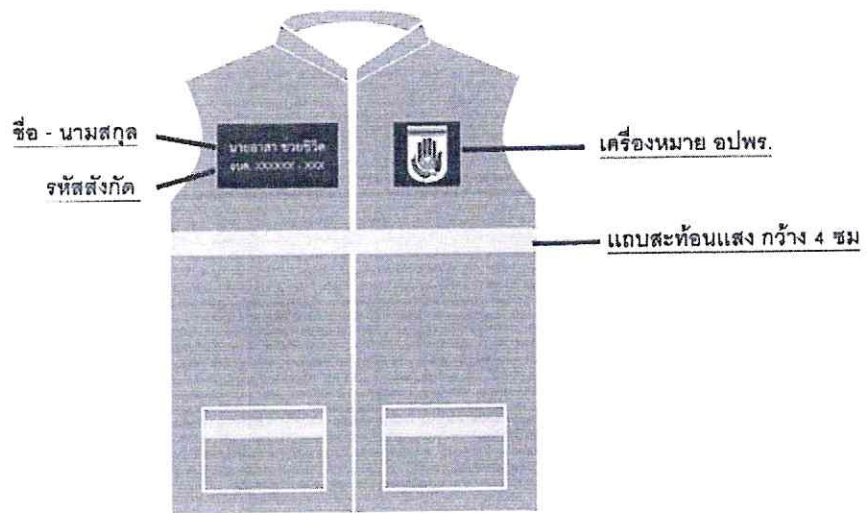
โลหะรูปสี่เหลี่ยมจัตุรัส
กว้าง ๔ เซนติเมตร โปร่งไม่มีเข็มสอดรู

ด้ายถักสีดำ กว้าง ๓ เซนติเมตร

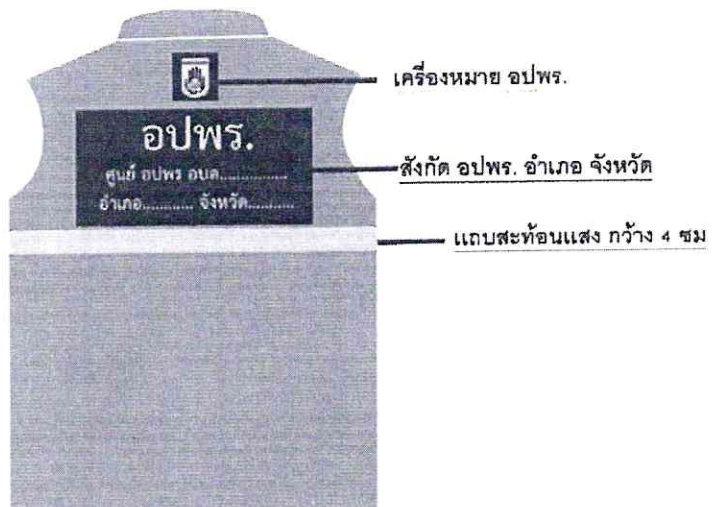
เครื่องแบบชุดฝึกหรือชุดปฏิบัติการ

(๖) เสื้อกั๊กปฏิบัติการ

ด้านหน้า



ด้านหลัง



เครื่องแบบชุดปฏิบัติการกู้ชีพกู้ภัย

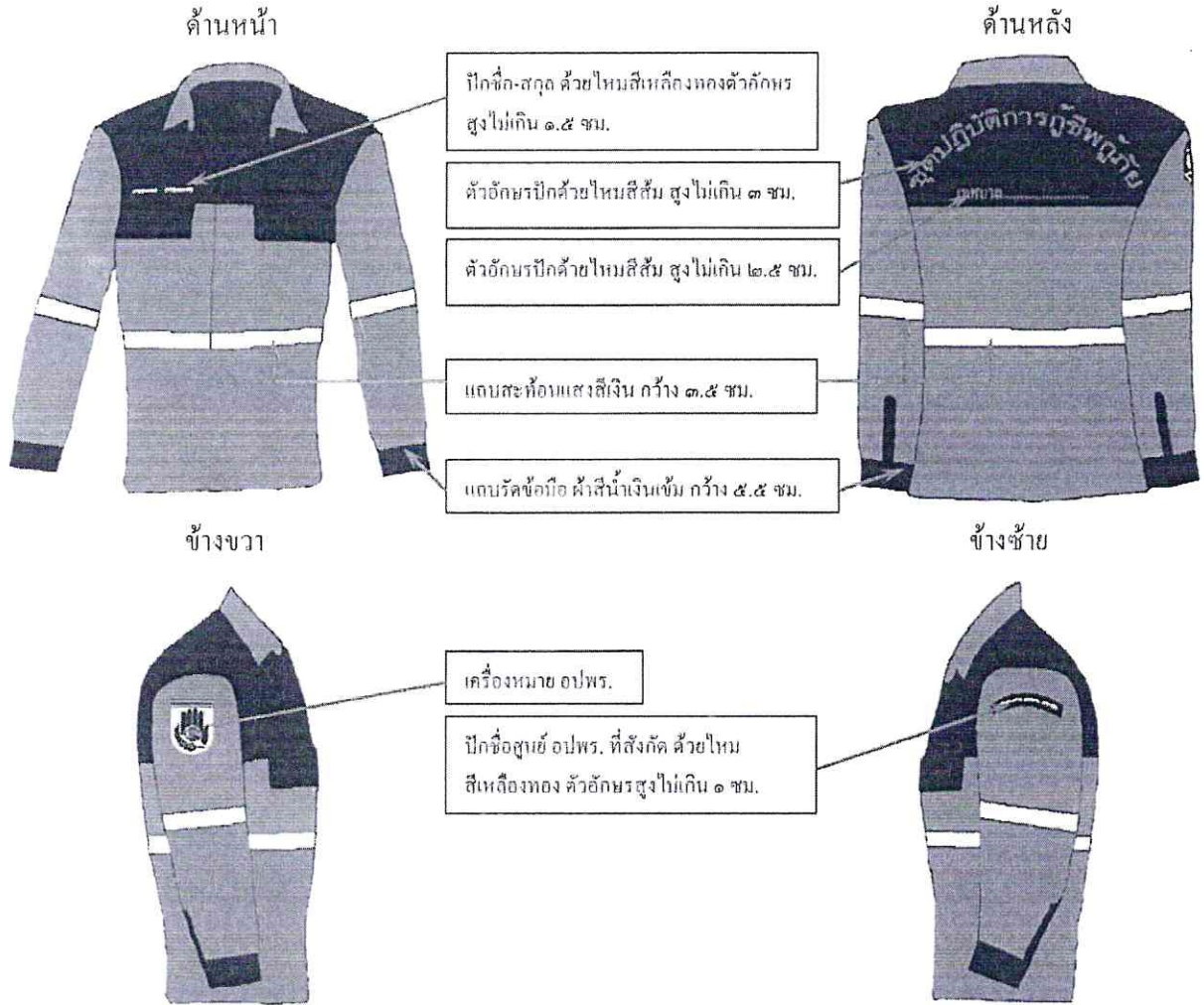
หมวกแก๊ปทรงอ่อนสีน้ำเงินเข้ม แบบ ๖ กลีบ



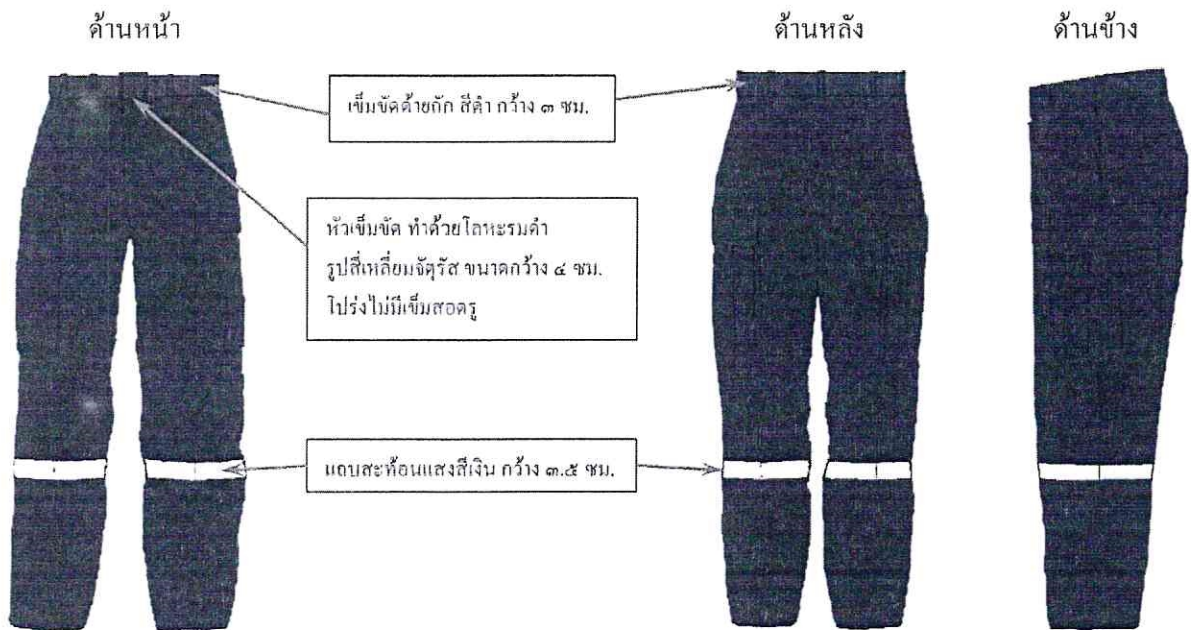
เครื่องหมายรูปจันทราโลม
ขนาดกว้าง ๓.๕ ซม. ยาว ๔ ซม.

เครื่องแบบชุดปฏิบัติการกู้ชีพกู้ภัย

เสื้อ

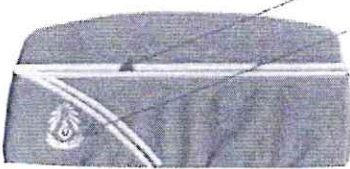

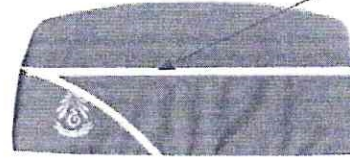

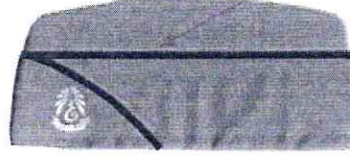


กางเกง และเข็มขัด



เครื่องแบบชุดพิธีการ

หมวกหมิ่นสีกากี

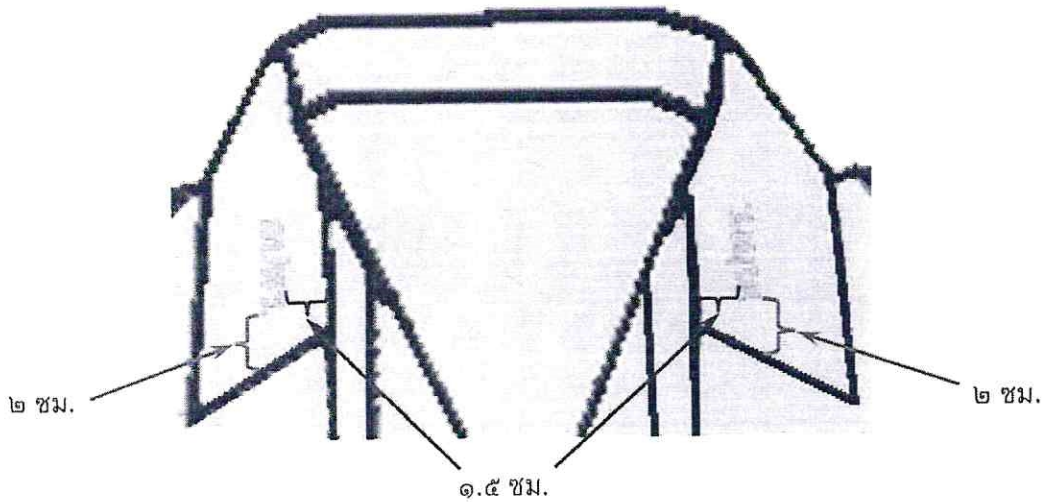
ใช้กับบุคคลแตกต่างกัน ดังนี้	
<p>(๑) ใช้กับผู้มีสิทธิสวมเครื่องแบบ อปพร. ตามข้อ ๔๑ วรรคสอง ที่เป็นข้าราชการ ประเภททั่วไป ระดับหัตถะพิเศษ ประเภทวิชาการระดับเชี่ยวชาญ ประเภทอำนวยการระดับสูง และประเภทบริหารระดับต้น หรือเทียบเท่าขึ้นไป ผู้อำนวยการศูนย์ อปพร. เทศบาลนคร ผู้อำนวยการศูนย์ อปพร. เทศบาลเมือง ผู้อำนวยการศูนย์ อปพร. เมืองพัทยา</p>	 <p>แถบไหมสีทอง ๒ แถบ ตราอุณาโลม ทำด้วยโลหะสีทอง ขนาดกว้าง ๓.๕ ซม. ยาว ๔ ซม.</p>
<p>(๒) ใช้กับผู้มีสิทธิสวมเครื่องแบบ อปพร. ตามข้อ ๔๑ วรรคสองที่เป็นข้าราชการ ประเภททั่วไป ระดับอาวุโส ประเภทวิชาการระดับชำนาญการพิเศษ และประเภทอำนวยการระดับต้น หรือเทียบเท่า ผู้อำนวยการศูนย์ อปพร. เทศบาลตำบล ผู้อำนวยการศูนย์ อปพร. องค์การบริหารส่วนตำบล รองผู้อำนวยการศูนย์ อปพร. เทศบาลนคร รองผู้อำนวยการศูนย์ อปพร. เทศบาลเมือง และรองผู้อำนวยการศูนย์ อปพร. เมืองพัทยา</p>	 <p>แถบไหมสีทอง ๑ แถบ</p>
<p>(๓) ใช้กับผู้มีสิทธิสวมเครื่องแบบ อปพร. ตามข้อ ๔๑ วรรคสอง มีใช้ผู้ดำรงตำแหน่งตาม (๑) และ (๒)</p>	 <p>แถบไหมสีเงิน ๑ แถบ</p>
<p>(๔) ใช้กับคณะกรรมการประสานงานศูนย์ อปพร. จังหวัด และคณะกรรมการประสานงานศูนย์ อปพร. กรุงเทพมหานคร</p>	 <p>แถบไหมสีแดง ๑ แถบ</p>
<p>(๕) ใช้กับ อปพร.</p>	 <p>แถบไหมสีดำ ๑ แถบ</p>

เครื่องแบบชุดพิธีการ

เสื้อ

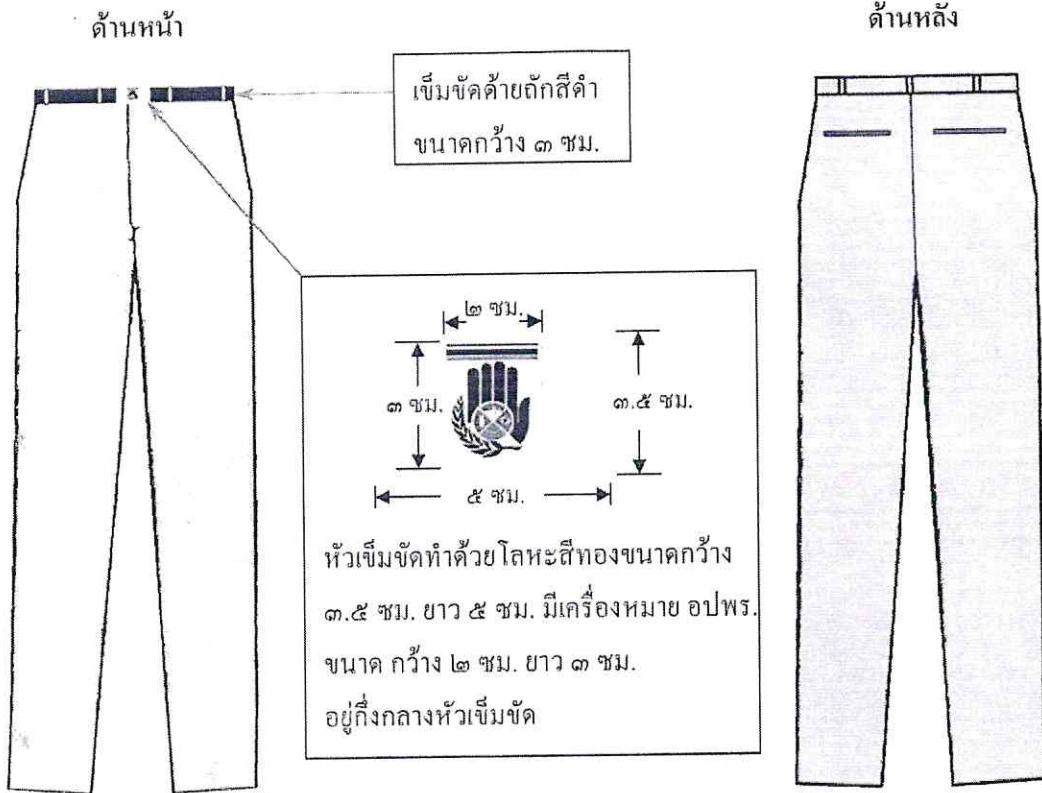


การประดับอักษร อปพร.

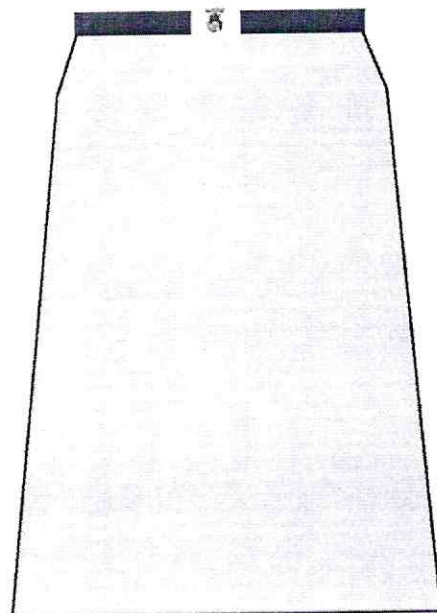


เครื่องแบบชุดพิธีการ

กางเกงแบบราชการชายาว ไม่พับปลายขา (ชาย)

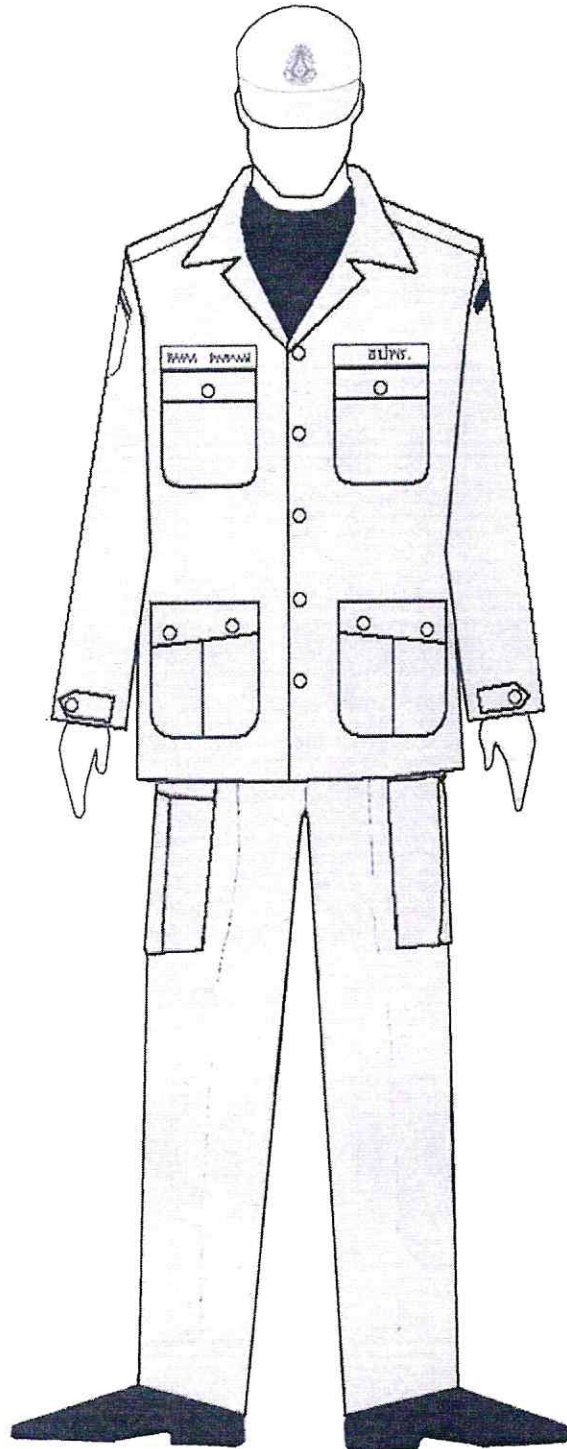


กระโปรงยาวปิดเข้า ปลายบานเล็กน้อย (หญิง)



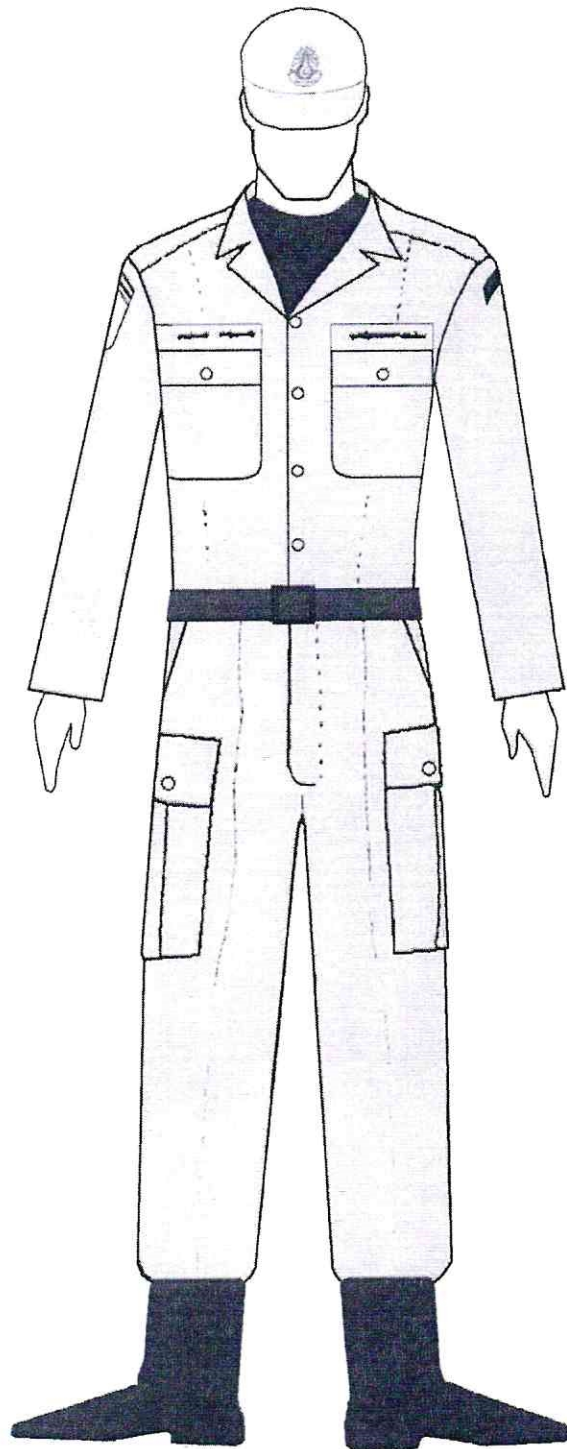
การสวมเครื่องแบบชุดฝึกหรือชุดปฏิบัติการ

(๑) เสื้อคอเปิดสี kaki (แบบที่ ๑)



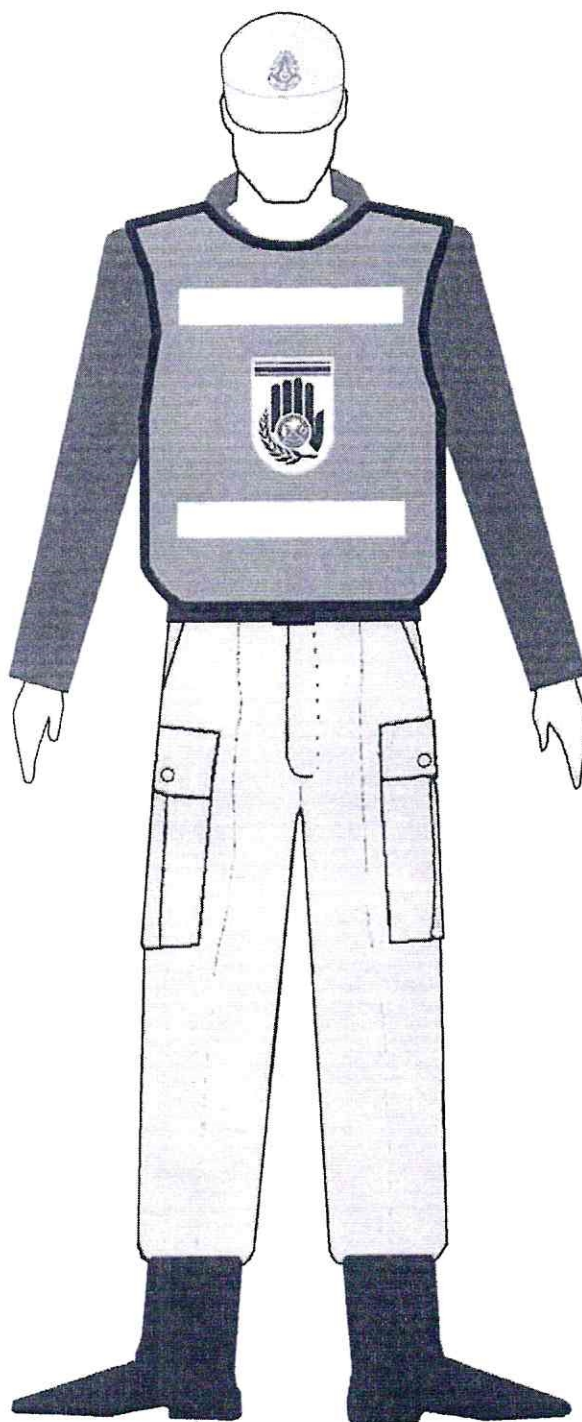
การสวมเครื่องแบบชุดฝึกหรือชุดปฏิบัติการ

(๒) เสื้อคอเปิดสีทากี (แบบที่ ๒)



การสวมเครื่องแบบชุดฝึกหรือชุดปฏิบัติการ

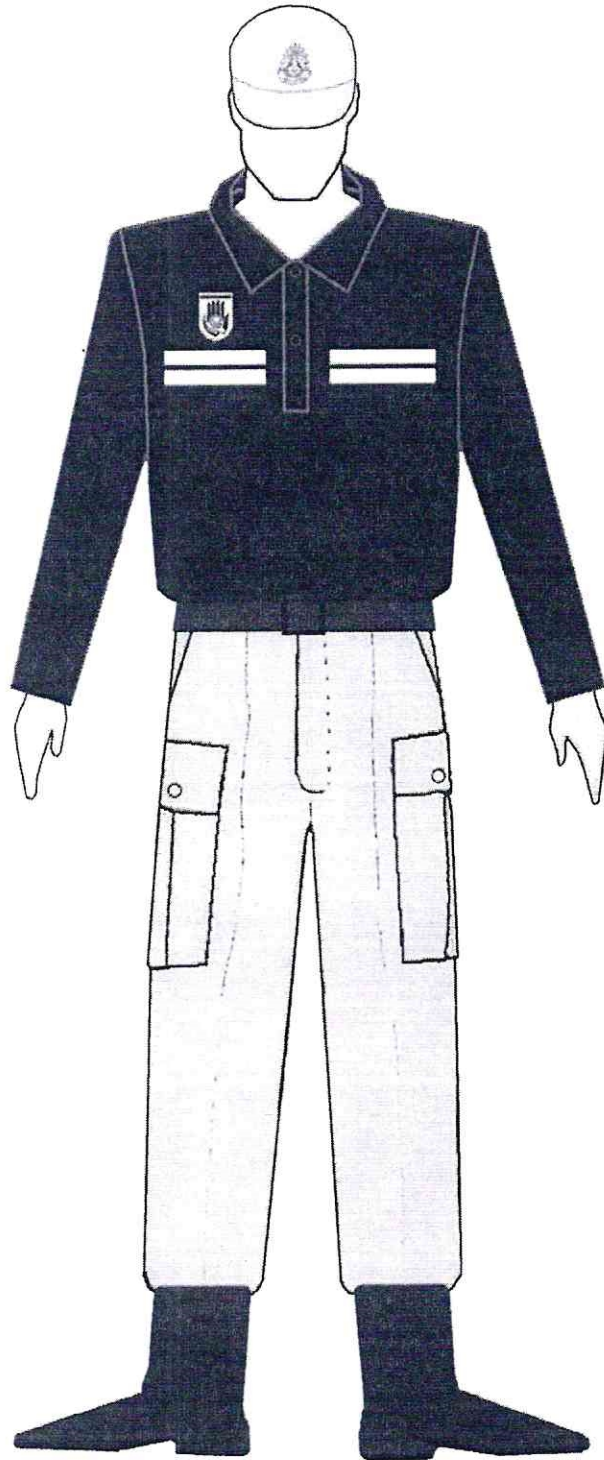
(๓) เสื้อกักแบบทั้งตัวไว้หน้า



หมายเหตุ ในกรณีจำเป็นเร่งด่วน จะสวมเสื้อกักแบบทั้งตัวไว้หน้าประกอบด้วยเครื่องแต่งกายชุดใดก็ได้

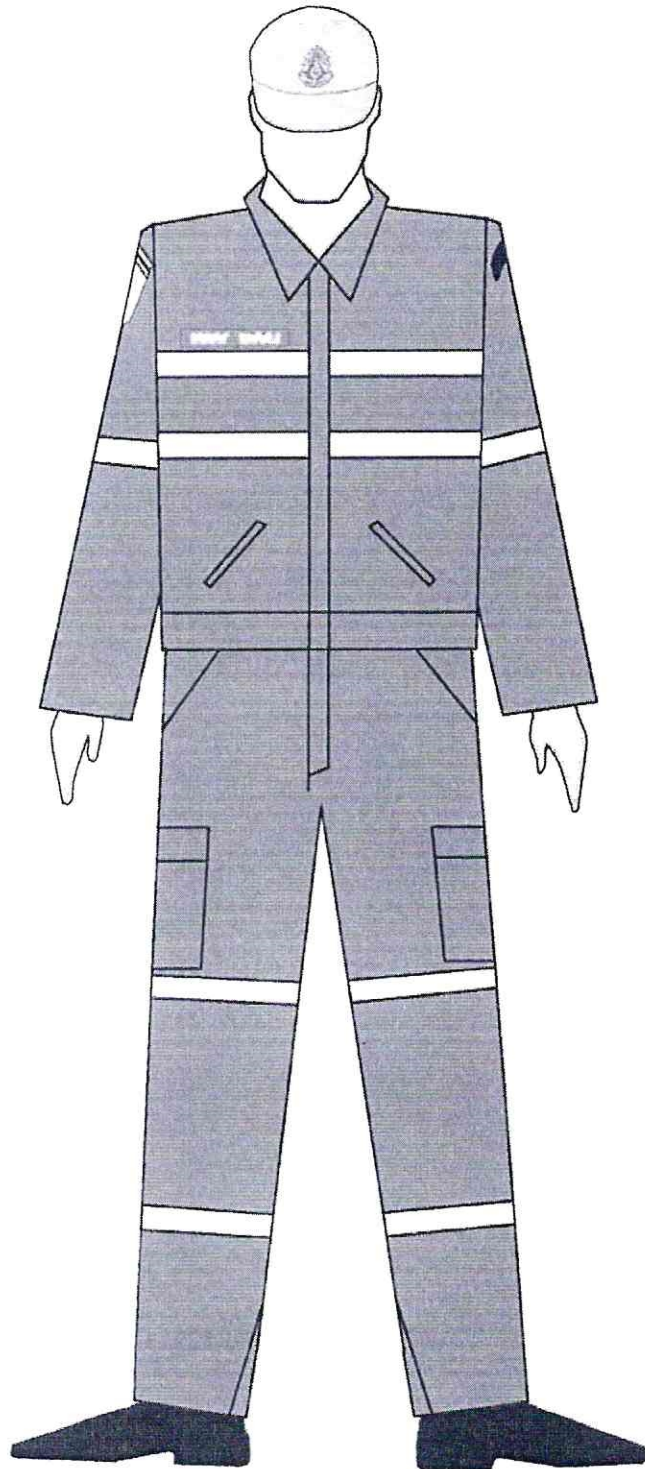
การสวมเครื่องแบบชุดฝึกหรือชุดปฏิบัติการ

(๔) เสื้อยืดคอเชิ้ตแขนยาวสีดำ



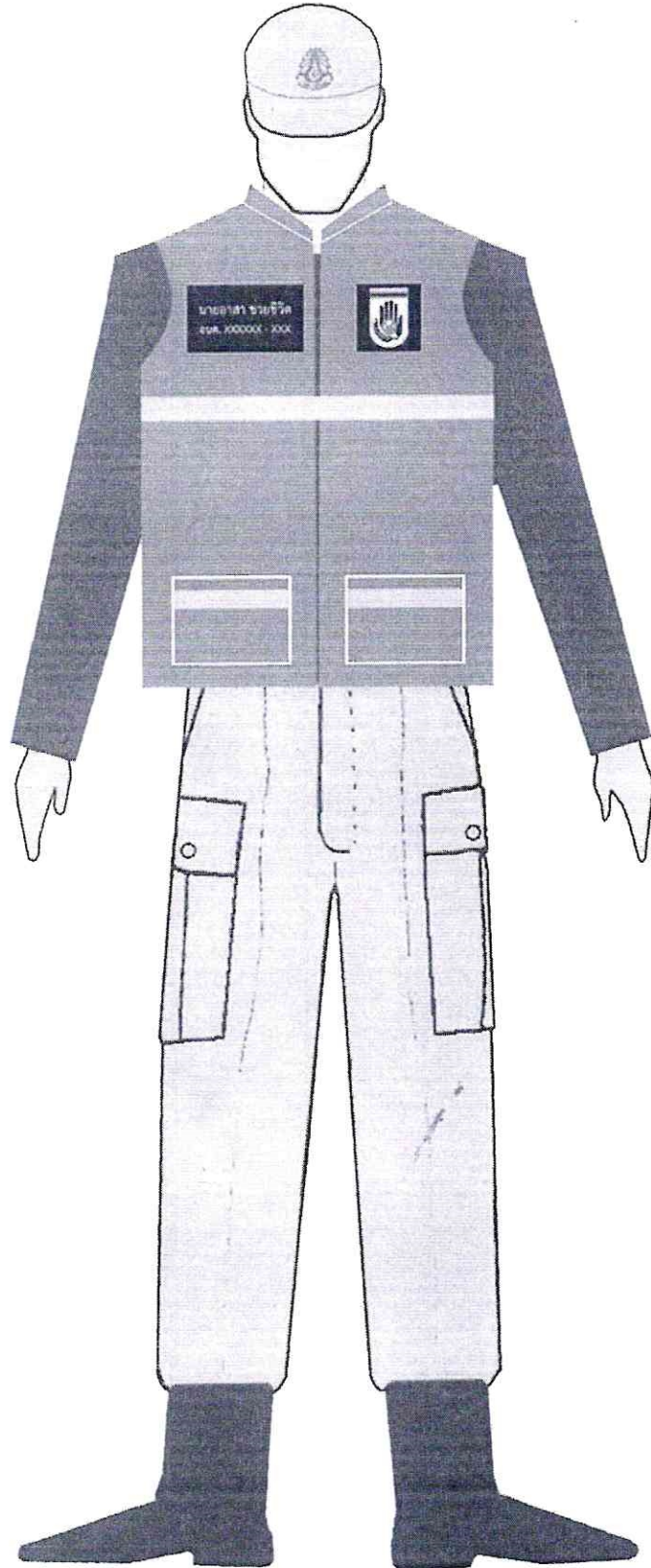
การสวมเครื่องแบบชุดฝึกหรือชุดปฏิบัติการ

(๕) เสื้อต่อเนื่อกับกางเกง (ชุดสวม)

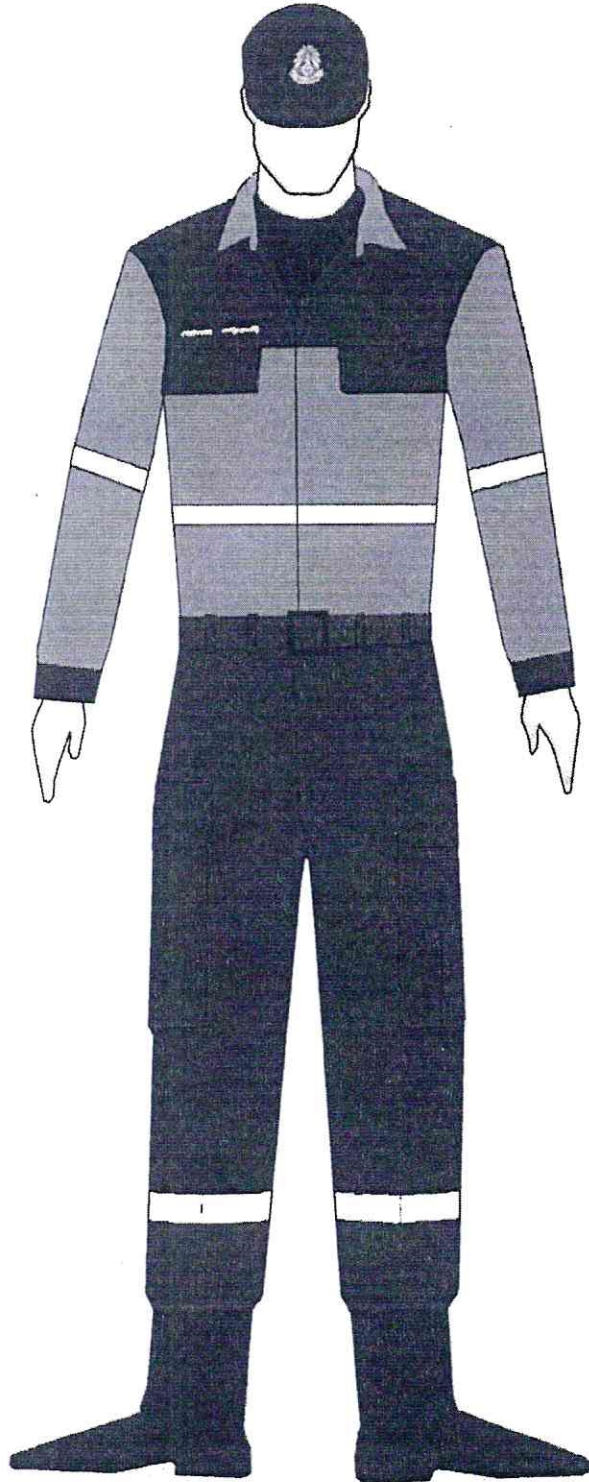


การสวมเครื่องแบบชุดฝึกหรือชุดปฏิบัติการ

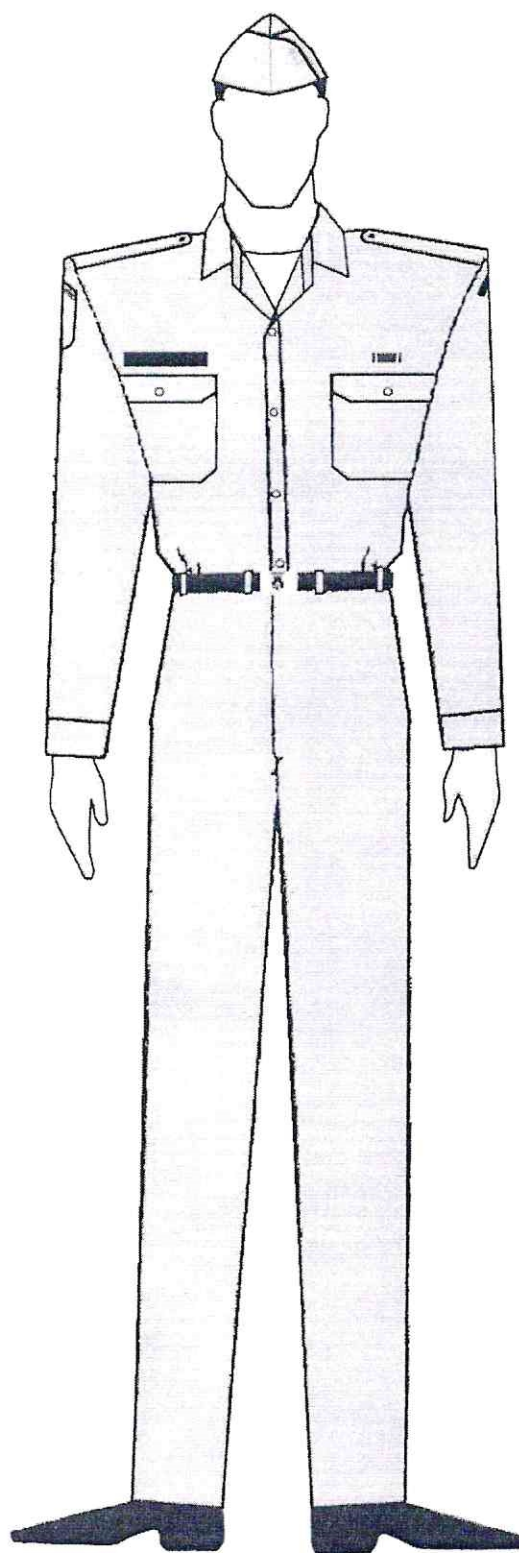
(๖) เสื้อกักปฏิบัติการ



การสวมเครื่องแบบชุดปฏิบัติการกู้ชีพกู้ภัย



การสวมเครื่องแบบชุดพิธีการ (ชาย)



การสวมเครื่องแบบชุดพิธีการ (หญิง)

